

# MONTAGESYSTEM

# KARMSKRUV

*Lämpligt för renovering & ombyggnad när öppningen är skev*

**PROFFSGUIDE**

**MONTERINGSANVISNINGAR**

Montage i trä, lättbetong, betong, tegel & hålsten

**TILLBEHÖR & VERKTYG**

För effektivare montage

**SVENSK STANDARD**

Allt du behöver veta



**ESSVE**

**GET IT DONE**

PRODUKTER UTVECKLADE I SAMARBETE MED  
NORDISKA FÖNSTERMONTÖRER & HANTVERKARE

## KARMSKRUVEN UPPFANNS AV...

...en snickare från Karlskrona i början av 70-talet. ESSVE köpte patentet och fram till 1989 var vi ensam tillverkare av produkten. Idag erbjuder vi olika karmsystem – montage med karmskruv och montage med karmhylsa. Varje system består även av innovativa verktyg och tillbehör som gör montaget säkrare, snyggare och enklare. Alla system är framtagna i samarbete med nordiska hantverkare och fönstermontörer, för att säkerställa att vi lever upp till proffsens behov och krav.



# INNEHÅLL

---

- S. 4** Montage med karmskruv
  - S. 6** Produktöverblick – allt som ingår i systemet
  - S. 8** Karmskruv Programa Plus
  - S. 11** Välj rätt skruvlängd
  - S. 12** Nivåskruv
  - S. 16** Karmfixverktyg
  - S. 18** Svensk standard
- 

## MONTERINGSANVISNINGAR

- S. 20** Karm i trä
- S. 24** Karm i betong och massivtegel
- S. 26** Karm i lättbetong och håltegel

SNABBT MONTAGE  
SOM KAN  
EFTERJUSTERAS

# MONTAGE MED KARMSKRUV

Lämpligt för renovering & ombyggnad

Flexibelt system som gör det enkelt att montera och efterjustera fönster och dörrar i äldre hus, när förutsättningarna inte är optimala. Exempelvis i ett hus som satt sig med åren och där öppningen där fönstret/dörren ska sitta, är sned och skev.

LBRADOR  
POWERSTRETCH  
INSULATION  
GARMENT

## ANVÄND FÖR MONTAGE AV:

- Ytterdörrar
- Innerdörrar
- Fönster
- Glaspartier

FÖRENKLAR  
MONTAGET I  
ÄLDRE HUS DÄR  
ÖPPNINGEN  
ÄR SKEV



Karmskruv finns i olika längder, vilket gör det smidigt även om spaltbredden är olika runt fönstret/dörren. **För att välja rätt skruvlängd, se sidan 11.**

## ANVÄND I VÄGGMATERIAL:



BETONG



LÄTTBETONG



TRÄ



LÄTTKLINKER



TEGEL



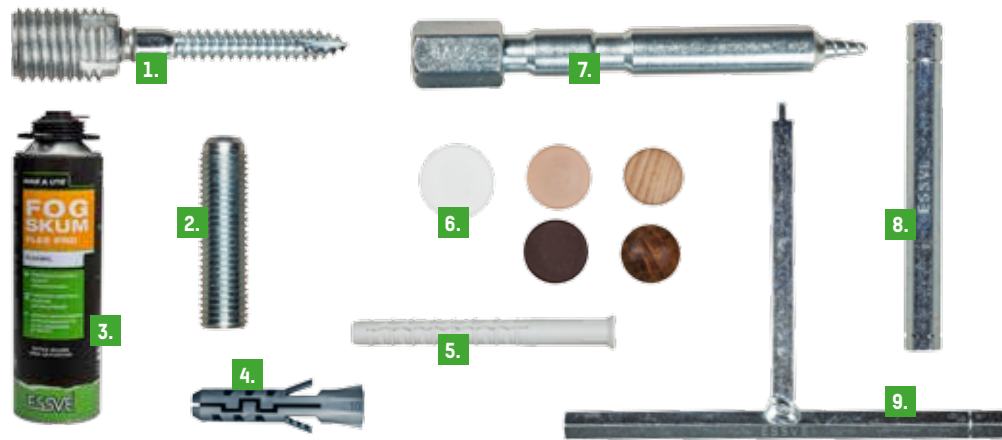
HÅLTEGEL

## MONTERINGSANVISNINGAR:

Karm i trä, se sidan 20. Karm i lättbetong och håltegel, se sidan 24.  
Karm i betong och massivtegel, se sidan 26.

Allt som ingår i

# MONTAGESYSTEM KARMSKRUV



## PRODUKTER

### 1. KARMSKRUV PROGRAMA PLUS

Tjockt gods och rund hylsa med gängor som går runt om, minskar risken för att hylsan överdras. Förenklar karmmontaget och gör det möjligt att efterjustera. Finns i fyra längder.

### 2. KARMHYLSA SERIEKOPPLING

Används vid seriekoppling av fönster, dvs när karmen inte kan monteras i vägg utan i annan karm.

### 3. FOGSKUM FLEX PRO

Mjukt fogskum som gör det möjligt att efterjustera karmen. Ersätter drev. OBS! Inga andra fogskum bör användas vid karmmontaget.

### 4. NYLONPLUGG

För montage i betong eller tegel.

### 5. FASAD PLUGG 6XL

Används tillsammans med karmskruv 140 mm och montage i framföfallt hålsten och lättbetong.

### 6. TÄCKLOCK

För att dölja skruvhålen i karmen. Finns i olika färger och storlekar.

## VERKTYG

### 7. KARMFIXVERKTYG PROGRAMA

Halverar montagetiden och minimerar risken för att hylsan och förborrade karmar spricker. Verktaget slås in i regeln och bildar ett centreringshål som gör att karmskraven inte drar snett. Art nr. 111049

### 8. KARMMONTAGENYCKEL KMN

Verktyg för skruvdragare som enkelt justerar karmskraven. Dubbelsidig med invändig HEX för montage och runt hål för justering. Art nr. 111207 – 100 mm. Art nr. 111209 – 150 mm.

### 9. KARMMONTAGENYCKEL MANUELL UN-T

Verktyg för manuell justering av karmskraven. Enkelt montage utan skruvdragare. 10 mm HEX. *Smart! Det fyrkantiga vredet passar i dörrar utan handtag, så att man inte kan bli instängd.* Art nr. 111045

### 10. KARMMONTAGENYCKEL LEDAD KMN

Säker montering av fasta fönster med skruvdragare. Minskar risken att spräcka hylsan och karmen samt att fönstret repas vid montage med skruvdragare. Art nr. 111035

### 11. KARMSKRUVSBORR DLT 14/5

För trä. Skapar ett centreringshål vilket förenklar montaget. Centrumborr finns som reservdel. Art nr. 111024

### 12. CENTRERINGSHYLSA C10

För montage i betong. Hylsan monteras i fönstrets förborrade hål. Säkerställer att borren inte går snett, vilket annars kan leda till ett icke godkänt montage. Art nr. 111036

## NIVÅSKRUV MED TILLBEHÖR

### 13. JUSTERINGSVERKTYG NIVÅSKRUV

Verktyg som enkelt justerar nivåskruven för att få karmen i våg. Art nr. 105254

### 14. BITS TX30 FÖR NIVÅSKRUV

Art nr. 9995299

### 15. NIVÅSKRUV

Ersätter kilar och klossar vid montage av fönsterkarm. Gör det enklare att justera så att fönstret är i våg. Art nr. 111305

### 16. LÄTTBETONGPLUGG

Borras med 10mm borr och slås där efter i med hammare. Art nr. 50020

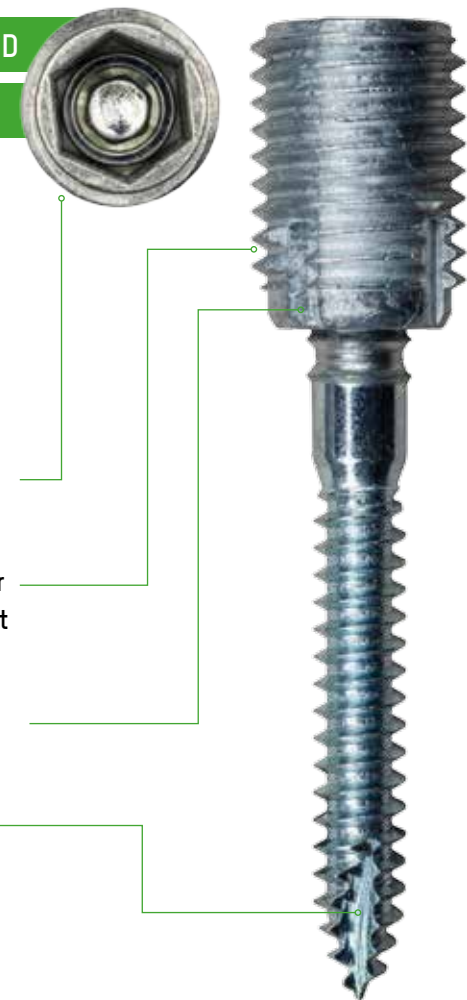
EFFEKTIVARE  
& SÄKRARE  
KARMMONTAGE

Karmskruv

# PROGRAMA PLUS



UTVECKLAD I SAMARBETE MED  
SVENSKA FÖNSTERMONTÖRER



- Tjockt gods – minskad risk för att hylsan spricker
- Rund med gängor runt om halverar risken att spräcka hylsan vid snett montage eller att överdra den.
- Fyra skärspår – finare ingångshål, minimal risk för sprickor
- Skärspår – minskar risken att spräcka regeln

**61%**

starkare max-vrid  
innan överdrag

**40%**

starkare utdragskraft

**42%**

starkare hylsa

Alla värden är jämförelse mellan traditionell karmskruv och Programa Plus.

## FLISFRITT MONTAGE

Programa Plus ger ett fint ingångshål tack vare fyra skärspår i hylsan som skär av träfibrerna när den går in i karmen. Risken för sprickor och flisning är därför nästintill obefintlig.



## MINSKA RISKEN ATT ÖVERDRA HYLSAN

Om man spänner karmen för mycket på ena sidan, utan att släppa efter på motsvarande sida, är risken stor att överdra hylsan. Programa Plus helt runda hylsa, minskar risken för överdragning väsentligt. Även risken för att hylsan spricker vid snett montage reduceras kraftigt, genom det tjockare godset i hylsan.

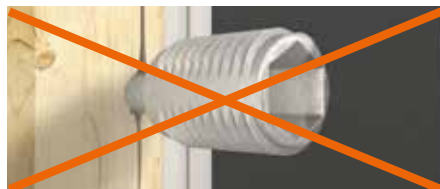
## UNDBIK ATT SPRÄCKA REGELN

Skärspår i spetsen minskar risken att spräcka regeln när karmskruven hamnar nära kanten, exempelvis vid användning av dubbelgips. En sprucken regel märks inte direkt, utan först efter ett par månader, då dörren kan bli svårstängd.

**PROGRAMA PLUS:**



**TRADITIONELL KARMSKRUV:**



Testas enligt Svensk standard SS 817332, för det senaste testresultatet besök [essve.se](http://essve.se)

# VÄLJ RÄTT SKRUVLÄNGD

Vilken längd du ska välja på karmskruven avgörs av spaltbredden, dvs glipan mellan karm och vägg. Programa finns i fyra olika längder, vilket gör det smidigt även om spaltbredden är olika runt fönstret/dörren.



**50 mm** För spaltbredd 0–5 mm



**70 mm** För spaltbredd 5–15 mm



**90 mm** För spaltbredd 15–35 mm samt vid montage i betong tillsammans med pugg



**140 mm** För spaltbredd 35–85 mm samt vid montage i lättbetong och håltegel tillsammans med pugg



spaltbredd



# Ersätter kilar & klossar NIVÅSKRUV

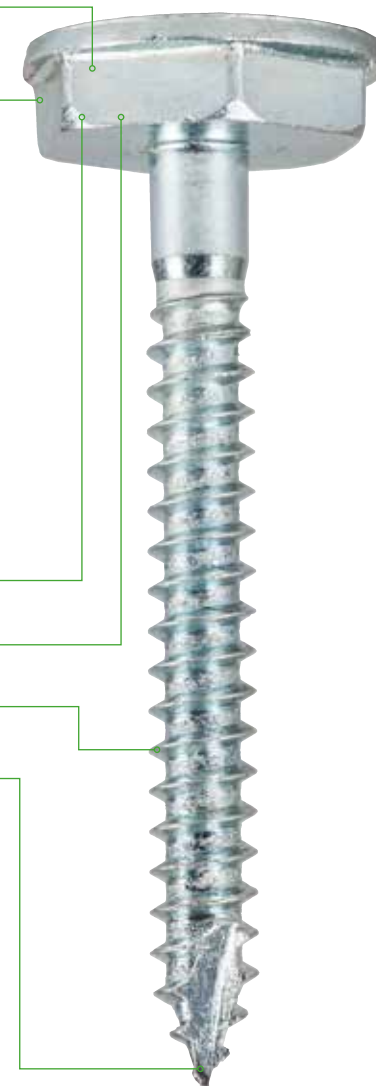
Förenkla monteringen av fönsterkarmar genom att använda nivåskruv istället för kilar och klossar. Nivåskruven är enkel att justera så att karmen hamnar i rätt nivå och har en justermån på 7–35 mm. Den patenterade skallen motverkar att karmen "vandrar" när den justeras.

UTVECKLAD FÖR ENKEL JUSTERING

& SMIDIGARE MONTAGE

AV FÖNSTERKARMAR

- Patenterat huvud - Karmen vandrar inte vid justering
- 110 kg maxbelastning/skruv
- Stort huvud – motverkar insjunkning i karmen
- 20 mm sexkant för efterjustering
- Bits TX30 för montage
- Gängskär i betong och tegel
- Fiberskär undviker sprickbildning



**TÄNK PÅ!**

Montage i betong kräver förborring med 6 mm borr, i tegel 5 mm och i lättbetong 10 mm plus en lättbetongplugg.

**110 KG**  
MAXBELASTNING/  
SKRUV

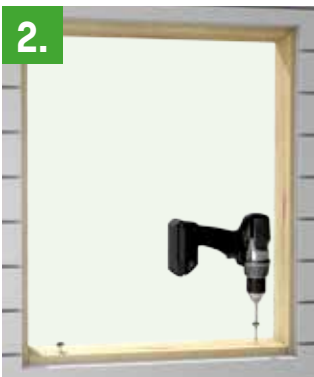
## MONTERINGSANVISNINGAR:

### NIVÅSKRUV

**1.** Montera nivåskruvar så nära karmens ytterkanter som möjligt. Minst 2 st per fönster. Finns en mittpost ska en nivåskruv placeras även där.



**2.**



**2.** Montage i trä kräver ingen förborring. Montage i betong kräver förborring med 6 mm borrar, i tegel 5 mm och i lättbetong 10 mm plus att lättbetongplugg då måste användas. Nivåskruven monteras med TX30 bits.

**3.**



**3.** Placera fönsterkarmen i hålet, på nivåskruvarna. Luftspalten under karmen bör vara ca 15 mm.

**4.**



**4.** Använd ett vattenpass och finjustera med justeringsverktyget så att karmen står helt i våg.

Montera sedan med karmskruvar. Se monteringsanvisning på sidan 20.





Snabbare karmmontage i trä

# KARMFIX- VERKTYG

Karmfixverktyget förenklar och effektiviserar karmmontaget, samt säkerställer att karmen hamnar centrerat i öppningen.

## ETT VERKTYG, TVÅ FUNKTIONER

Verktygen slås in i väggen genom karmens förborrade hål, och därefter kan karmen enkelt justeras. Det skapar också ett hål i väggen, vilket gör att karmskruven inte drar snett. För kompletta monteringsanvisningar, se sidan 20 eller besök vår Youtube-kanal.

- Undviker att karmskruven drar snett
- Enkelt att justera karmen i sidled innan karmskruven monteras
- Säkerställer att karmen är kvar i rätt position under monteringen
- Enbart små efterjusteringar behöver göras

REKOMMENDAS  
AV FÖNSTER- OCH  
DÖRTILLVERKARE



## Montera karm enligt

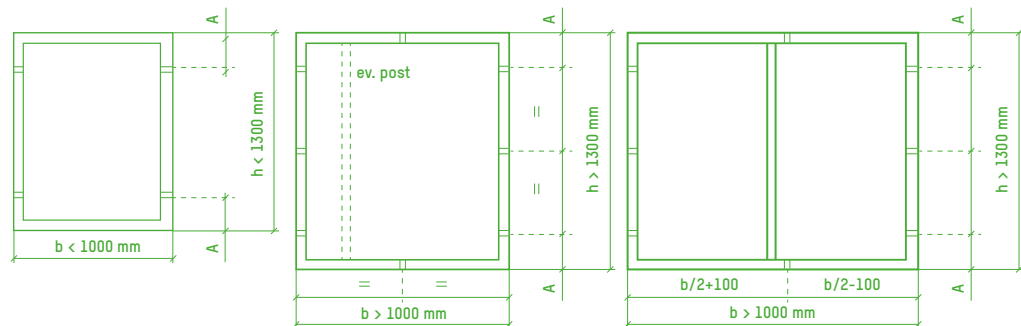
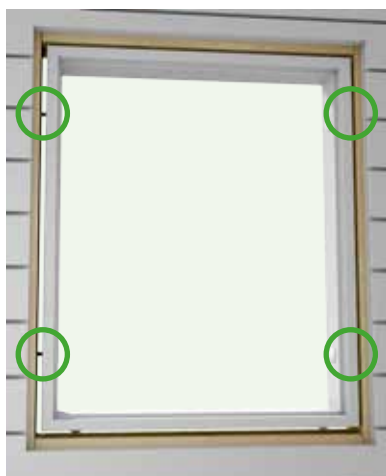
# SVENSK STANDARD

Svensk standard SS 81 81 43

### PLACERING AV FÄSTHÅL

#### I FÖNSTERKARM

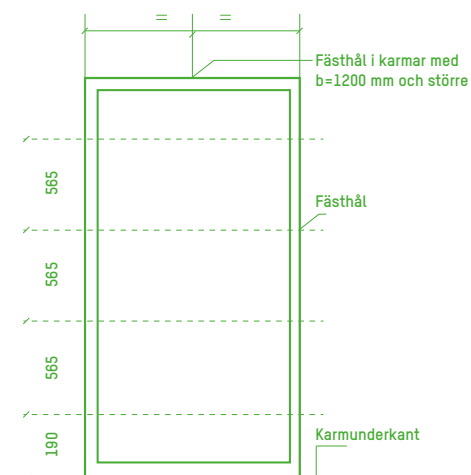
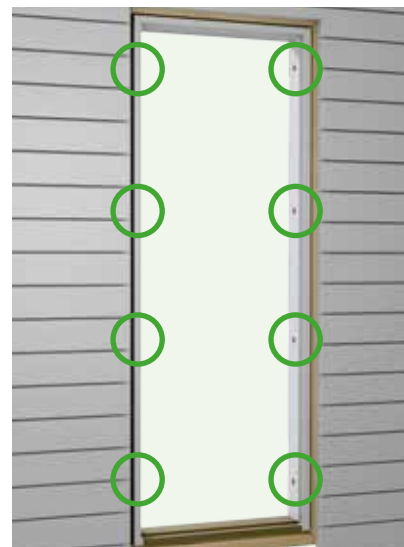
Fönster högre än 1300 mm ska ha minst 3 fästhål per karmsidostycke. Fönster med bredd större än 1000 mm ska fästas i karmöver- och understycke. Vid mittpost 100 mm från denna.



### PLACERING AV FÄSTHÅL

#### I DÖRRKARM

Karmar med karmdjup mindre än 130 mm förses med en rad fästhål. Karmar med karmdjup 130 mm och större förses med två rader fästhål.



## MONTERINGSANVISNINGAR:

# MONTERA KARM I TRÄVÄGG

Välj karmskruvslängd beroende på spaltbredd, se sidan 11. Karmskraven ska monteras med avstånd på ca 500 mm. Använd de förborrade 14 mm hålen i karmen. Skulle det saknas, borra med karmskrubsborr.

ESSVE  
REKOMMENDERAR:



KARMSKRUVEN  
GÖR MONTAGET  
ENKLARE



**1.** Ställ in karmen i öppningen och justera så att karmens underkant hamnar i våg. Använd ESSVE Nivåskruv istället för kilar och klossar för effektivare montage. Se sidan 12 för instruktioner.



**2.** Kontrollera med vattenpass så att fönstret står i lod.



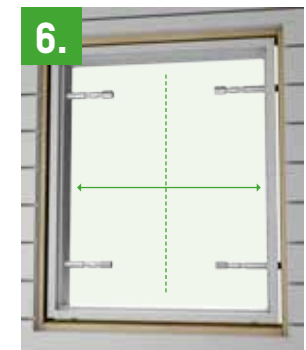
**3.** Slå in karmfixverktiget i 14 mm hålet i karmen. Börja med det nedre hålet på gångjärnssidan.



**4.** Kontrollera med vattenpass att karmen står i lod. Slå i karmfixverktiget i det övre hålet på samma sida.

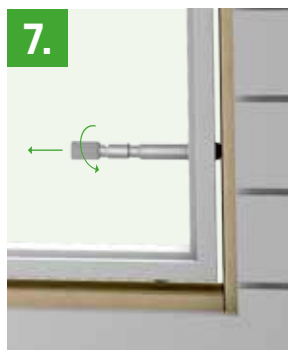


**5.** Fortsätt med det nedre och övre hålen på motsatt sida. Kontrollera med vattenpass att karmen står i lod.



**6.** När alla karmfixverktyg sitter på plats, justera karmen så att den är i mitten av öppningen.

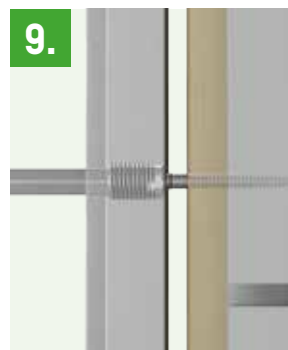




**7.** Dra ur verktyget från det nedre hålet på gångjärnssidan (det du började med), genom att rotera och dra. Ett centrerat hål mitt i 14 mm hålet har nu skapats.



**8.** Skruva i karmskruven i hålet. Använd karmmontagenyckeln i montage-läge.



**9.** Skruva så djupt att delen som inte är gängad på skruven, blir synlig i spalten mellan vägg och karm. Tips! För att välja rätt skruvlängd, se sidan 11.



**10.** Fortsätt med det övre hålet på samma sida (gångjärnssidan). Dra ut karmfixverktyget, skruva i karmskruven.



**11.** Justera karmen genom att vända på karmmontagenyckeln till justeringsläge. Placera ett vattenpass i karmen och justera så att gångjärnssidan hamnar helt i lod.



**12.** Observera att karmen, på motsatt sida, följer med tack vare karmfixverktygen och automatiskt hamnar i lod. Nu är karmen färdigjusterad.



**13.** Fortsätt med monteringen på motsatt sida. Vänd på karmmontagenyckeln till monteringsläge. Ta bort det understa karmfixverktyget och skruva i en karmskruv. Gör likadant med det övre hålet.



**14.** Vid dörrkarmsmontage eller större fönsterkarmar: Fortsätt med de återstående hålen i mitten på karmen. Eftersom karmen redan sitter på plats, kan man ta ett hål i taget. Slå in ett karmfixverktyg för att få en centrering i väggen/regeln, vrid om och dra ut verktyget, skruva i karmskruv.



**15.** Sätt täcklock över alla hål. Klart!



**16.** Isolera spalten mellan vägg och karm med ett mjukt fogsikum, exempelvis Fogsikum Flex Pro, alternativt isolera med glasull.

## TÄNK PÅ!

Beroende på årstid kan träet i karmen, regeln och väggen antingen svälla eller krympa. Det kan göra att monteringen måste efterjusteras. Ta då bara bort täcklocken och använd karmmontagenyckeln i justeringsläge.

## MONTERINGSANVISNINGAR:

# MONTERA KARM I VÄGG AV BETONG & MASSIVTEGEL

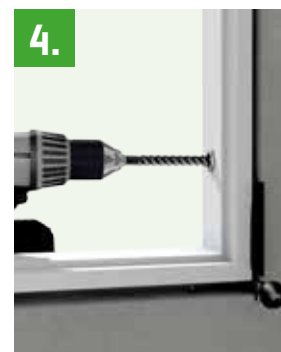
Använd 90 mm karmskruv och montera med avstånd på ca 500 mm. Skulle karmen sakna förborrade 14 mm hål, borra med karmskruvsborr.



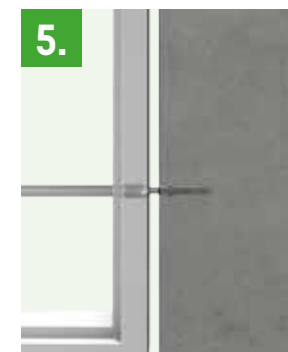
**1.** Ställ in karmen i öppningen och justera så att karmens underkant hamnar i våg. Använd ESSVE Nivåskruv istället för kilar och klossar för effektivare montage. Se sidan 12.

**2.** Använd kilar alternativt pumppåsar för att provisoriskt sätta fast karmen. Kontrollera med vattenpass så att fönstret står i lod i samtliga riktningar.

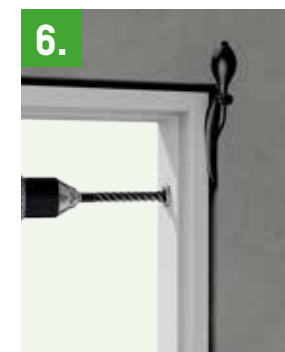
**3.** Stoppa i centreringshylsan C10 i karmens nedersta hål.



**4.** Borra med betongborr 10 mm. Borra minst 80 mm in i väggen. Ta sedan ut centreringshylsan.

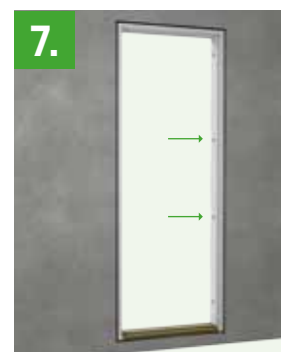


**5.** Använd karmmontagenyckeln i monteringsläge. Sätt en nylonplugg på karmskruven och tryck in i hålet. Skruva inte förrän hela pluggen är inne i väggen. Skruva så djupt att delen som inte är gängad på skruven, blir synlig i spalten mellan vägg och karm.

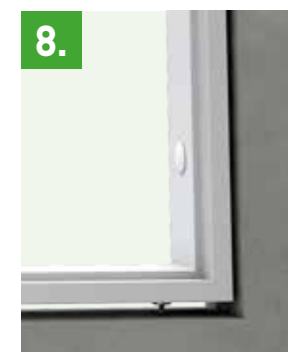


**6.** Fortsätt med det övre hålet på samma sida (gångjärns-sidan). Stoppa i centreringshylsa, borra, ta bort hylsan, tryck i karmskruv med plugg i hålet och skruva in karmskruven. Fortsätt på motsatt sida.

*Om karmen måste efterjusteras: Använd karmmontagenyckeln i justeringsläge.*



**7.** Vid dörrkarmmontage eller större fönsterkarmar: Fortsätt med de återstående hålen i mitten på karmen.



**8.** Sätt täcklock över alla hål. Klart!



**9.** Isolera spalten mellan vägg och karm med mjukt fogskum, exempelvis Fogskum Flex Pro, alternativt isolera med glasull.

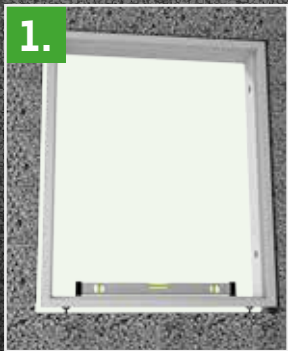
## TÄNK PÅ!

Beroende på årstid kan träet i karmen, antingen svälla eller krympa. Det kan göra att montaget måste efterjusteras. Ta då bara bort täcklocken och använd karmmontagenyckeln i justeringsläge.

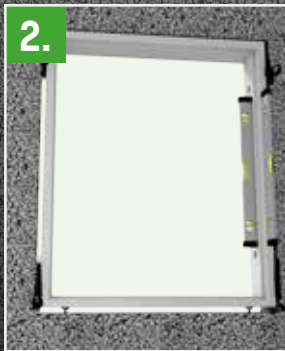
## MONTERINGSANVISNINGAR:

# MONTERA KARM I VÄGG AV LÄTTBETONG & HÅLSTEN

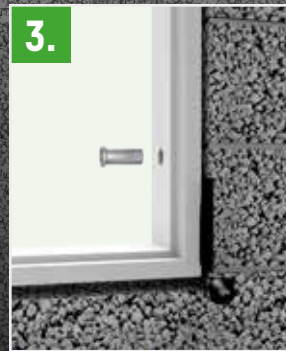
Använd 140 mm karmskruv och montera med avstånd på ca 500 mm. Skulle karmen sakna förborrade 14 mm hål, borra med karmskrubsborr.



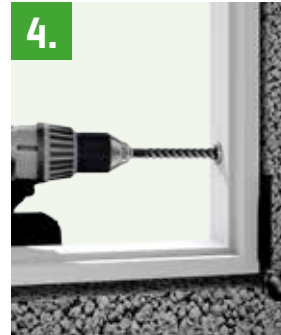
**1.** Ställ in karmen i öppningen och justera så att karmens underkant hamnar i våg. Använd ESSVE Nivåskruv istället för kilar och klossar för effektivare montage. Se sidan 12.



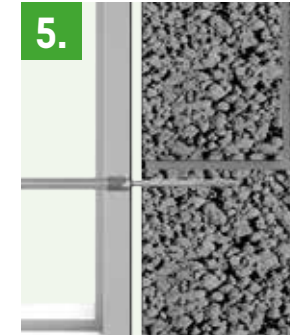
**2.** Använd kilar alternativt pumppåsar för att provisoriskt sätta fast karmen. Kontrollera med vattenpass så att fönstret står i lod i samtliga riktningar.



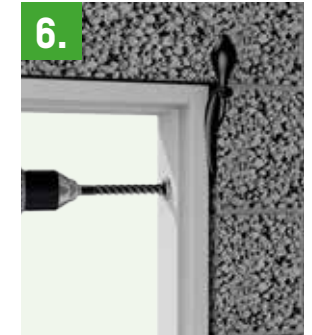
**3.** Stoppa i centreringshylsan C10 i karmens nedersta hål.



**4.** Borra med betongborr 10 mm. Borra minst 120 mm in i väggen. Ta sedan ut centreringshylsan.

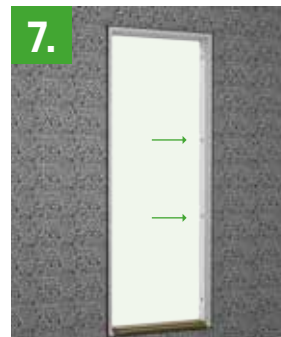


**5.** Använd karmmontagenyckeln i monteringsläge. Sätt en fasadplugg GXL på karmskraven och tryck in i hålet. Skruva inte förrän hela pluggen är inne i väggen. Skruva så djupt att delen som inte är gängad på skruven, blir synlig i spalten mellan vägg och karm.

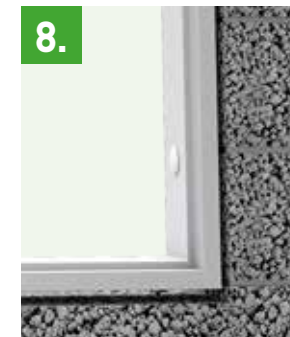


**6.** Fortsätt med övre hålet på samma sida (gångjärnssidan). Stoppa i centreringshylsa, borra, ta bort hylsan, tryck in karmskraven med plugg i hålet och skruva in karmskraven. Fortsätt på motsatt sida.

*Om karmen måste efterjusteras: Använd karmmontagenyckeln i justeringsläge.*



**7.** Vid dörrkarmsmontage eller större fönsterkarmar: Fortsätt med de återstående hålen i mitten på karmen.



**8.** Sätt täcklock över alla hål. Klart!



**9.** Isolera spalten mellan vägg och karm med ett mjukt fogskum, exempelvis Fogskum Flex Pro, alternativt isolera med glasull.

## TÄNK PÅ!

Beroende på årstid kan träet i karmen, antingen svälla eller krympa. Det kan göra att montaget måste efterjusteras. Ta då bara bort täcklocken och använd karmmontagenyckeln i justeringsläge.

KOLLA IN VÅRA  
MONTAGEFILMER.  
BESÖK ESSVE.SE  
ELLER VÅR  
YOUTUBE-KANAL.

FLUCK & CO. H Jämskä 2017 Art. nr. 4193  
Alla uppgifter i trycksaken anges i enlighet med vad kunden för uppgifterna har givit oss. Användning av ESSVE kan innebära att ESSVE kan hållas ansvarigt för lämnad rådgivning. Det är alltid kundens ansvar att, på egen risk, besluta om val av produkt, användning, applikationer etc. Leverantörens rådgivning utgör endast en del i kundens beslutsunderlag.

**ESSVE**

**GET IT DONE**

Kundservice: 08-623 61 50 Växel: 08-623 61 00 [www.essve.se](http://www.essve.se)