

# THERMOMUR® pool

Thermomur® 250



Monteringsanvisning

05-2021 ersätter 05-2019



**JACKON**  
ISOLERING

# Jackon Thermomur® 250 till pool

**Thermomur 250®** är ett system baserat på formsatta block av expanderad polystyren (EPS). Blocken staplas, armeras och stöttas vid monteringen. Därefter fylls väggen med betong. Resultatet blir en färdigisolerad konstruktion utan köldbryggor.

Materialet är lätt att arbeta med och har låg vikt. Ett standardblock väger ca 1 kg. Enkel tillpassning i hörn och vid öppningar gör att monteringen av poolen både snabb och enkel. Glöm ej att läsa fullständig monteringsanvisning

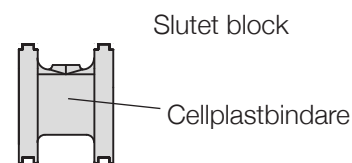
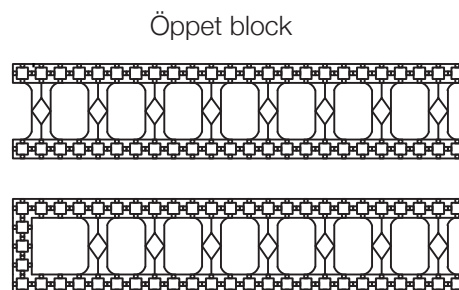
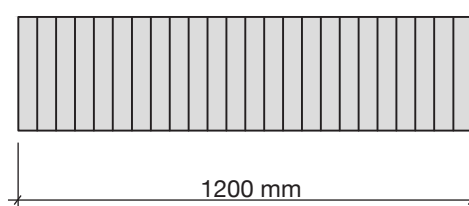
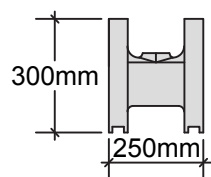
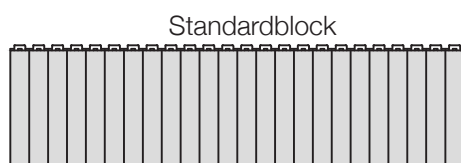
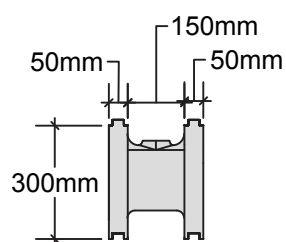
för Thermomur® 250 innan du påbörjar monteringen.

Tänk på att planera för pooltillbehören som ska monteras t ex bräddavlopp och belysning innan staplingen påbörjas. Glöm inte att schakta ur även för maskinrum, pumprum m m.

Maskinrummet går utmärkt att bygga i Thermomur 250 i direkt anslutning till poolen. Kontrollera tillverkarens monteringsanvisning för respektive pooldetalj, montera pooldetaljerna i poolstommen enligt anvisning.



## Mått



# Ingående komponenter - poolstomme i Thermomur®

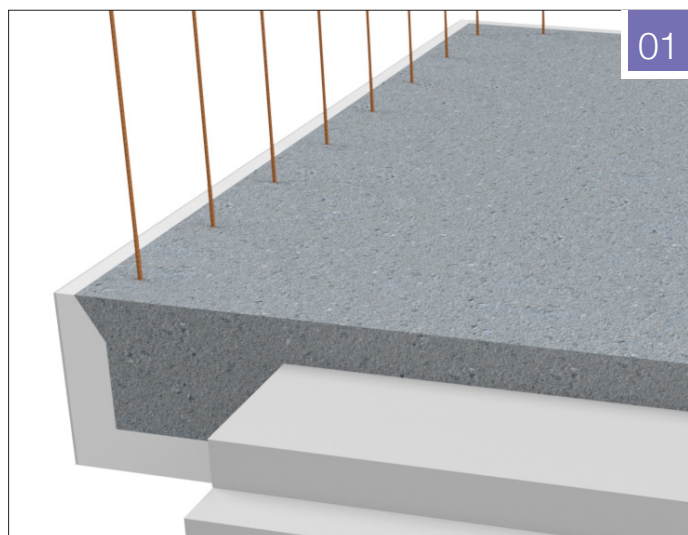
## Material till platta på mark till pool

Artikel nr. Jackon AB	Material	TYP/Dim	Kvalitet	3 x 6	3,5 x 7	4 x 8	5 x 10
SL300H103/ SPL300H103	Kantelement (Siroc®/ Lättelement FC)	Hörn, höjd 300	200	4,8 lm	4,8 lm	4,8 lm	4,8 lm
SL300R103/ SPL300R103	Kantelement (Siroc®/ Lättelement FC)	Rakt, höjd 300	200	16,8 lm	20,4 lm	22,8 lm	28,8 lm
JP080R100403	Jackopor®	100mm	80	34,56m <sup>2</sup>	46,08m <sup>2</sup>	57,6m <sup>2</sup>	92,16m <sup>2</sup>
TBSPLASTSPIK180	Plastspik	180mm	-	250st	250st	250st	250st
TBSSKARVSTD	Skarvplåt	Standard	-	50st	50st	50st	75st
	Armering i kantbalk	ø12 mm	-	96lm	108lm	120lm	144lm
	Armeringsnät i plattan	6150	-	3 st	4st	4st	6st
	Armering uppstick	Uppstick, ø12 mm	-	96lm	108lm	120lm	156lm
	Distanser	50 mm	-	80st	103st	106st	152st
	Teoretisk betongmängd			3,06 m <sup>3</sup>	3,92 m <sup>3</sup>	4,88 m <sup>3</sup>	7,1 m <sup>3</sup>

## Material till poolvägg i Thermomur®

Poolhöjd 1,5 m (invändigt mått)

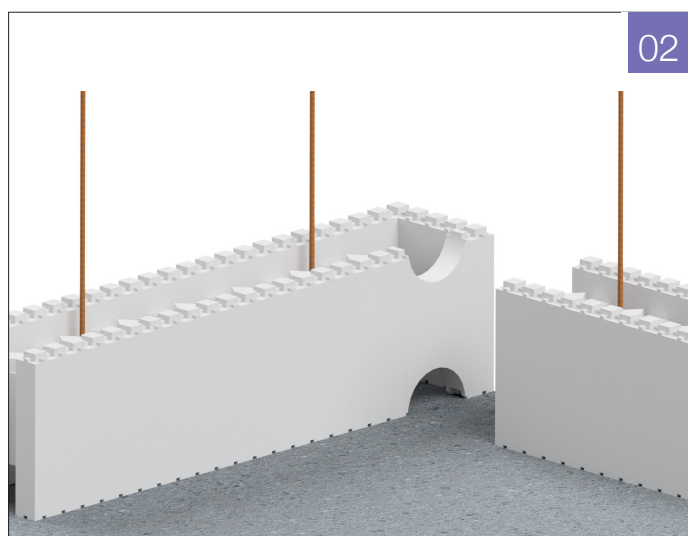
Artikel nr. Jackon AB	Material	TYP/Dim	3 x 6	3,5 x 7	4 x 8	5 x 10
TH250S	Thermomur® 250	Öppna	18,72m <sup>2</sup> (52st)	23,04m <sup>2</sup> (64st)	25,92m <sup>2</sup> (72st)	33,12m <sup>2</sup> (92st)
TH250ST	Thermomur® 250	Slutna	5,76m <sup>2</sup> (16st)	5,76m <sup>2</sup> (16st)	5,76m <sup>2</sup> (16st)	5,76m <sup>2</sup> (16st)
TH250TB	Thermomur® 250	Avslutningsblock öppna	4,32m <sup>2</sup> (12st)	5,76m <sup>2</sup> (16st)	7,2m <sup>2</sup> (20st)	8,64m <sup>2</sup> (24st)
TH250TBT	Thermomur® 250	Avslutningsblock slutna	1,44m <sup>2</sup> (4st)	1,44m <sup>2</sup> (4st)	1,44m <sup>2</sup> (4st)	1,44m <sup>2</sup> (4st)
TBTHPLASTKILE	Plastkil	Till avslutningsblock	32 st	40 st	48 st	56 st
	Armering vägg	ø12mm	408lm	456lm	504lm	612lm
	Teoretisk betongmängd		3,06 m <sup>3</sup>	4,25 m <sup>3</sup>	4,86 m <sup>3</sup>	6,1 m <sup>3</sup>



## Uppstart med kantelement

**Fig. 01:** Markytan schaktas av till anvisat grundläggningsdjup. Det dränerande skiktet av grus eller makadam läggs ut på schaktbotten, och komprimeras väl. Innan elementen monteras, justeras underlaget till rätt nivå med ett tunt lager av avjämningsmaterial. Markera ut alla hörn.

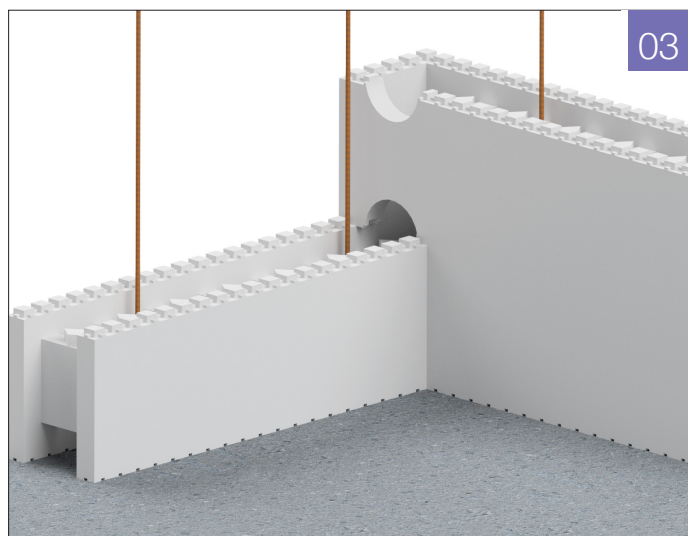
Börja montera hörnelementen och placera sedan ut de raka elementen. Vid montering fixeras elementen med vanlig skarvplåt i ryggen samt en spikplåt i bottenplattan. För utförlig monteringsanvisning av Jackson kantelement se [jackon.se](http://jackon.se). Var noga med att kontrollera måtten kontinuerligt under hela monteringen.



## Starta i hörnen

**Fig. 02:** Sätt ut hörnen efter måtten på poolen. Börja med ett slutet element. Trä blocken över de bockade armeringsjärnen som kommer från grunden. Kom ihåg att poolens mått är innermättet.

Såga ut en halvmåne uppe och nere i sidan på blocket, ca 150 x 60 mm, och sätt ett öppet block intill. Fortsätt med öppna block mellan hörnen. För armering se **Fig. 06**.



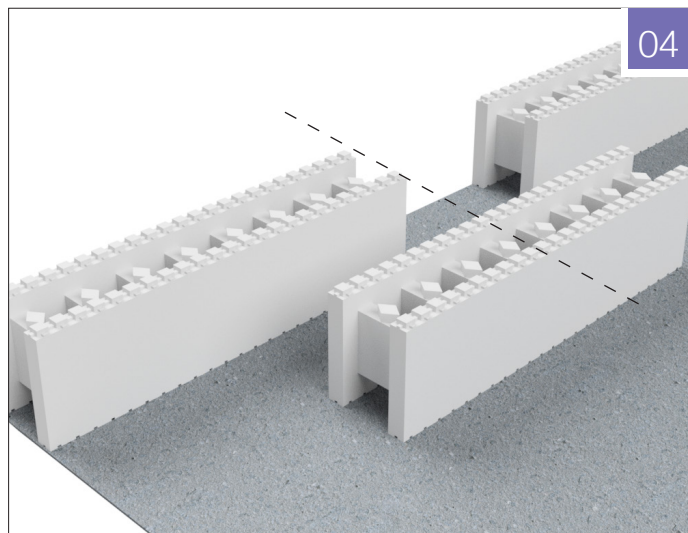
## Låsning av hörnen

**Fig. 03:** Hörnet låses med att skift 2 läggs i förband.

Glöm inte att skära ut halvmånar vid hörnen så att betongen kan flyta ut vid gjutning

Tips:

Stapla Thermomuren så att cellplastbindarna kommer över varandra. Detta underlättar vid armering av Thermomur®

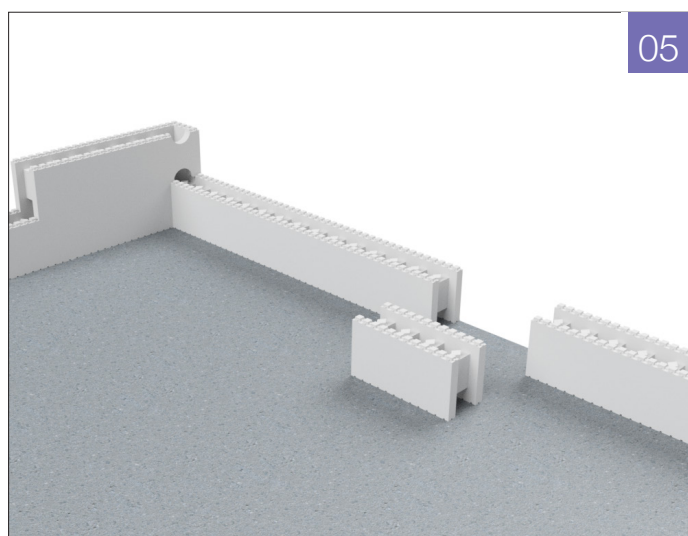


## Anpassning

**Fig. 04:** Kapning av blocken sker med sticksåg/handsåg.

Systemet är baserat på 50 mm moduler. Anpassning eller delning av blocken ska alltid ske på den markerade sträckan mellan knopparna för att modulsystemet ska fungera.

Om så inte görs får muren försees med en generalskarv (skarv från toppen till botten av muren). Denna genomgående skarv skall fogskummas och stöttas på in- och utsidan.



## Fyll ut mellan hörnen

**Fig. 05:** Fyllt ut mellan hörnen med öppna block. Montera två skift. När två blockhöjder är monterade är väggen låst med rätt mått. Blocken i mitten av poolväggen måste anpassas, se **Fig. 04**.

## Armering

Kom ihåg att armera efter föreskrifter nedan. För armeringsförslag se typritningarna nedan.

OBS! Glöm inte att planera för pooltillbehören som ska monteras. Se pooldetaljer för armeringsjärnens placering. Se separat monteringsanvisning för pooldetaljerna från poolleverantören. Det ska vara 50 mm täckande betongskikt mot rostfria detaljer.

BYGGNORMER EKS 10, SS-EN 16582-1:2015, SS-EN 16582-2:2015, SS-EN 16582-3:2015

GEOTEKNISK KLASS: GK 1

SÄKERHETSKLASS: SKL 1

UNDERGRUNDEN FÖRUTSÄTTES UTGÖRAS AV FÖGA KOMPRESSIBEL JORD MED GRUNDTRYCKSVÄRDE

### DRÄNERING

DRÄNERING I ÖVRIGT UTFÖRES RUNT BYGGNADEN MED EN STRÅNG Ø100mm DRÄNERINGSRÖR I FALL 1:200

BETONG: C25/30 CEM II/A-L

EXPONERINGSKLASS: XC3 XF3

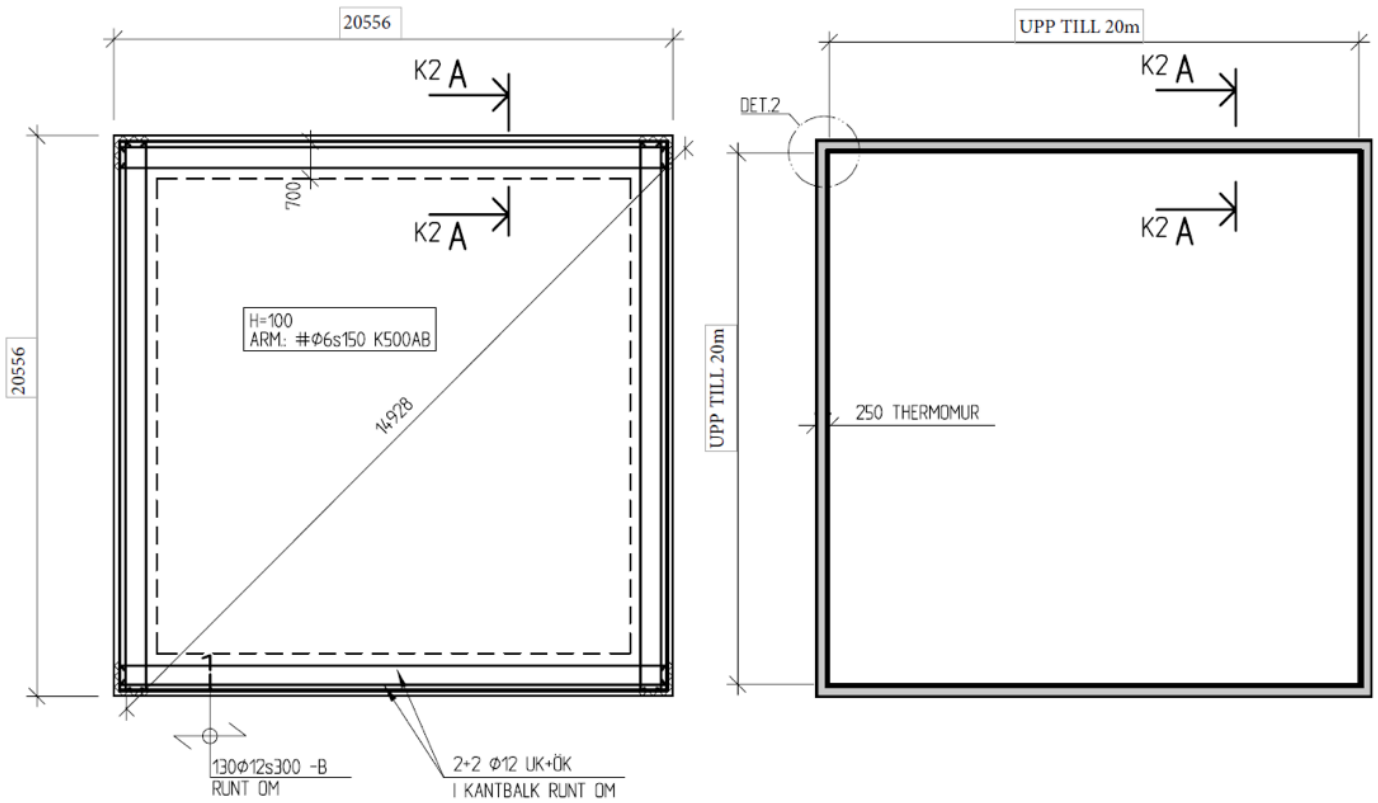
ARMERING: K500C-T

### SKARVLÄNGDER:

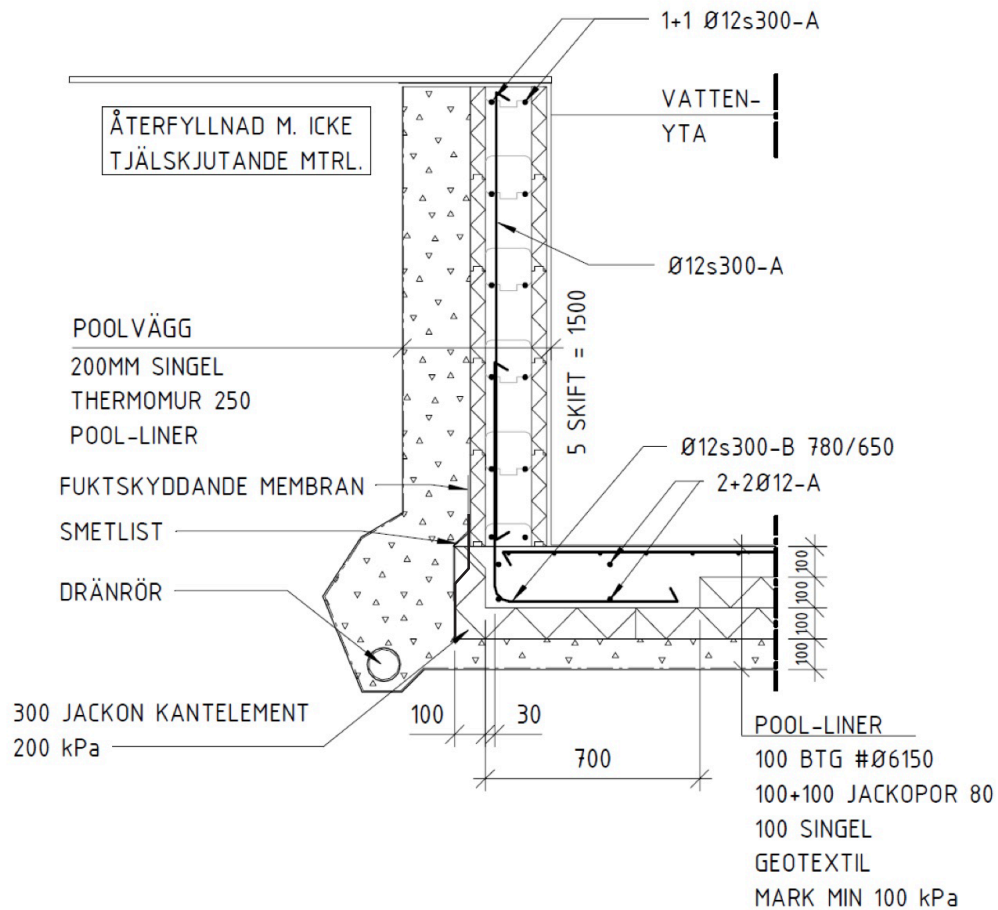
Ø 12 S= 480mm

Ø 6 S= 280mm

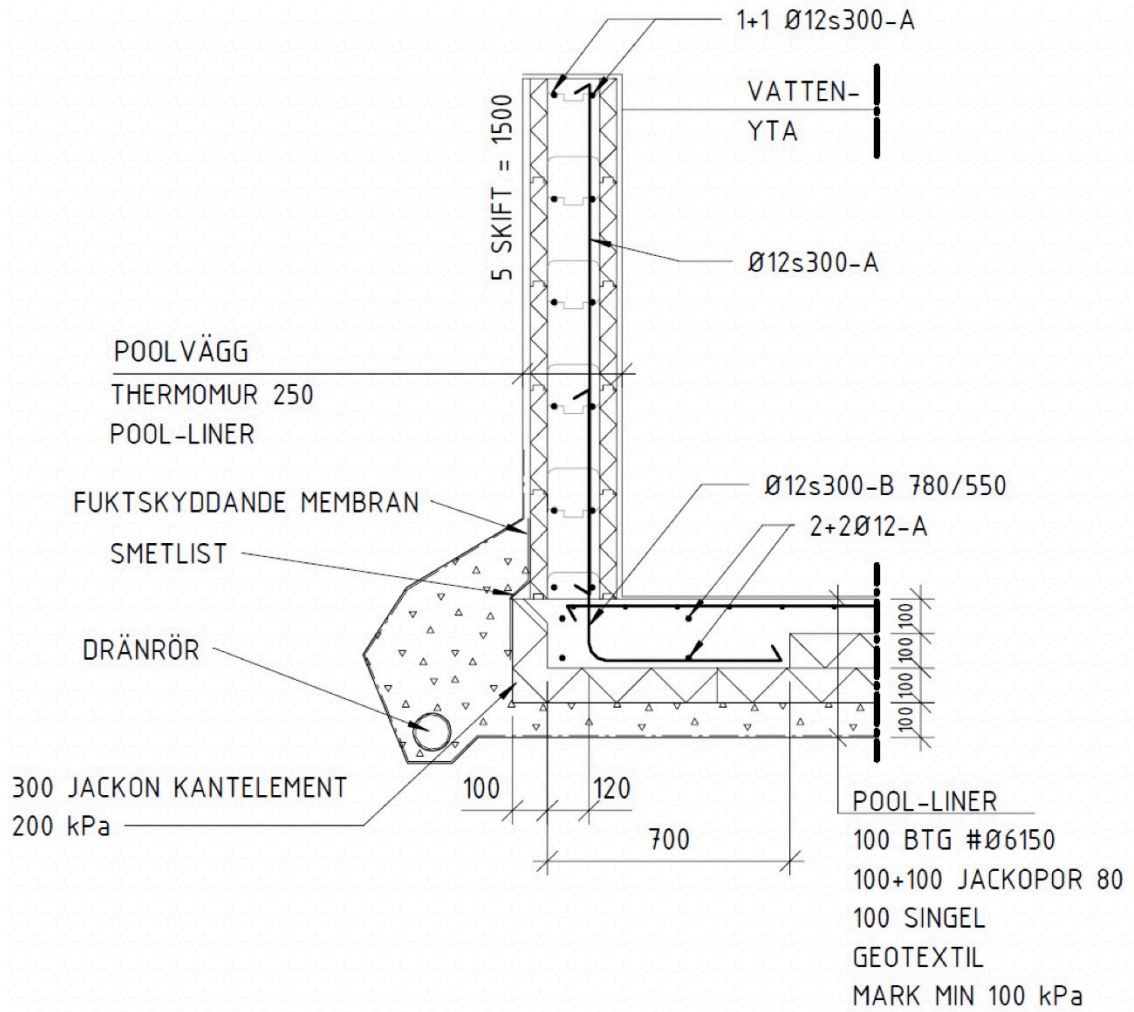
MED SKARVLÄNGD AVSES AVSTÅNDET MELLAN DE YTTERSTA TVÄRTRÅDARNA I RESPEKTIVE NÄT. ÖK.-NÄT LÄGGES KANT I KANT



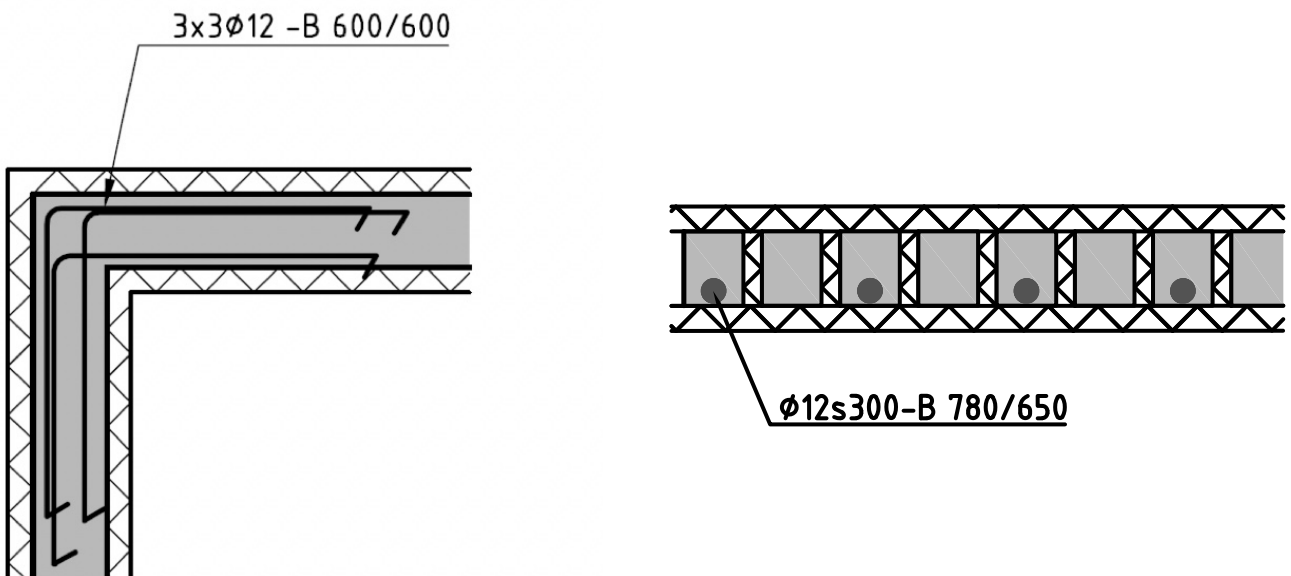
**MED MOTFyllNAD**

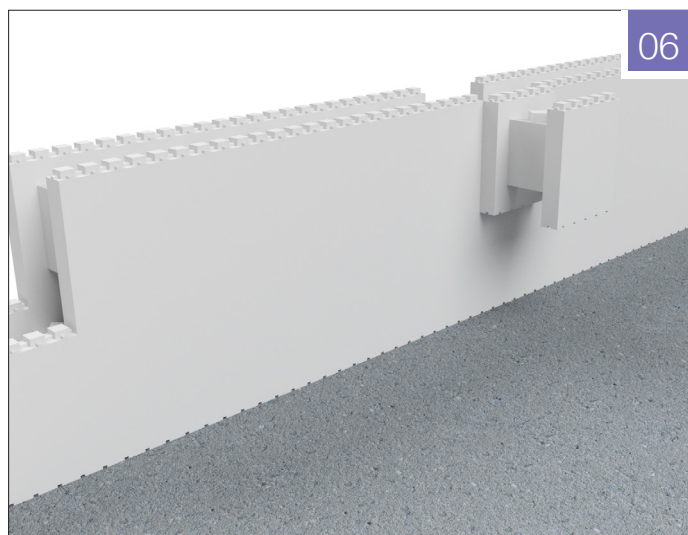


**INGEN MOTFYLLNAD**



**A-A**

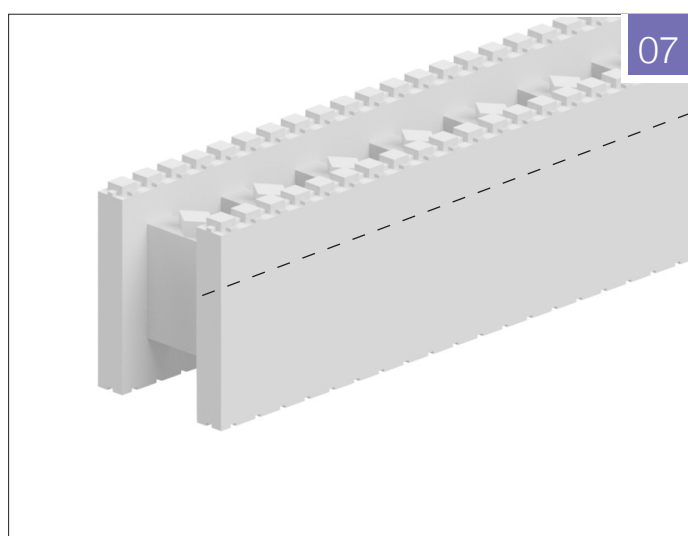




## Kapning av element

**Fig. 07:** Vid kapning får inget block vara kortare än 250mm, dvs minimum 5 knoppar vid skarv.

Vid kortare anpassningar löses detta med att kapa två block.



## Blockstapling

**Fig. 08:** Fortsätt stapla blocken till poolen, vartannat skift med och moturs.

Kom ihåg att armera en konstruktion för pool, se s. 6-7 samt att kontrollera att armeringen inte kommer där ett pooltillbehör ska placeras.

För höjd 1,5 m behövs 5 skift över gjuten platta. För annan höjd kan översta blocket kapas vid montering.



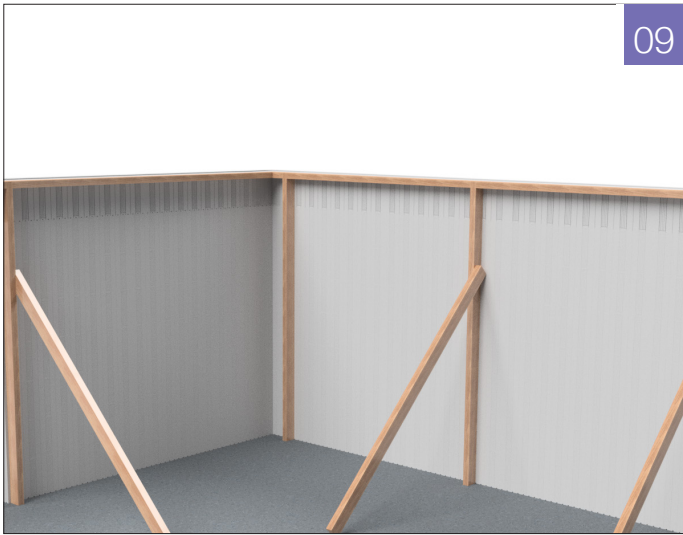
## Avstyvningar vid öppningar

**Fig. 09:** Vid öppningar i poolen, t ex för trappor behövs stöttning. Reglar avstyvas med tvärgående stag både vertikalt och horisontellt.

I underkant av öppning görs inspektionshål så att gjutningen kan följas visuellt. Närmast hörnen av öppningarna och en bit in skall det inte vara inspektionshål, detta för att förhindra att betongen sväller upp och rinner ut.



09



## Vertikal avstyvning

**Fig. 09:** Under gjutning uppstår stort tryck på muren. Muren bör stöttas vertikalt minimum var 2:e meter för att hålla väggen rak. Det skall dessutom placeras stödreglar vid sidan av eventuella öppningar i poolväggen.

Montera därefter ställbara snedstag i regeln och fäst dessa i bottenplattan. Som avstyvare används 45 x 95 mm träregel som placeras parvis på bägge sidorna av muren med ett avstånd på ca 2 m. I tillägg placeras även avstyvningar på båda sidorna om öppningar.

Muren justeras därefter i lodriktningen.

10



## Stöttning utan regelbygel

**Fig. 10:** Fäst de utplacerade stödreglarna i plattan i nederkant. Montera sedan ihop insida och utsida regel i överkant med varandra.

11



## Stöttning med regelbygel

**Fig. 11:** Ett annat alternativ är att använda våra regelbyglar. Avstyvningarna sticks ner genom bygeln. Två träkilar används på den ena sidan av muren för att spänna åt. Den understa träkilen spikas fast i den avstyvade träregeln.

Var noga med att kapa bort regelbygeln på insidan av väggen. (Se till att regelbygeln ej skadar linern)

Se monteringsanvisningen för Thermomur 250.

## Gjutning av Thermomur®

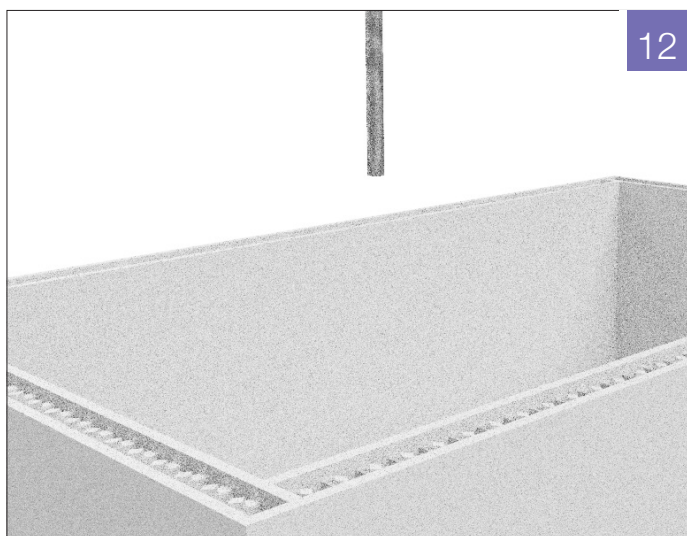
Innan gjutning måste poolens alla mått vara kontrollerade och väggarna korrekt stöttade. Var noggrann med stöttningen/avstyvningen. Täta eventuella sprickor mellan blocken med byggsaum.

Poolkomponenter i väggen låses och limmas mot cellplasten med byggsaum före gjutning. Säkerställ att inte skummet hindrar betongen från att omsluta poolkomponenterna.

Väggarna gjuts med betongpump. För att reducera belastningen på väggen bör pumpen köras med reducerat

tryck. Man uppnår bra resultat med betongpump. Efter gjutning lodas väggarna. Justera eventuella snedstag innan betongen härdar. Toppen av väggen jämnas av och betongrester på väggen tvättas bort både in- och utvändigt, det sparar arbete senare.

I första omgången gjuts 3 blockhöjder upp (ca 1 m) hela vägen runt om i muren. Därefter pumpas betongen upp hela poolhöjden, dock max 1 m åt gången. Observera att det måste gå minst 1 timme mellan varje gjutning!



## Betongkvalitet till vägg

Rekommenderad betongkvalité: C25/30

Maximal stenstorlek: 12 mm

Konsistensklass: S4

Sättnått: 180-200 mm

Ska ej vibreras.

Åtgång: 135l/m<sup>2</sup> Thermomur 250.

Kontrollera att betongen har rätt tröghet.

Det rekommenderas inte att använda självkompakterande (SKB) betong, betongen får heller inte vibreras. Ett tips är att låta betongslangen vila lätt på Thermomuren som chauffören har i bilen.

## Efterbehandling och fyllning

### Efter gjutning

Efter avslutad gjutning lodas väggarna. Justera eventuella snedstag innan betongen härdar. Tidigast 1-2 dagar efter gjutning kan träramar och vertikala stag tas bort. Stämp i öppningar bör stå några dagar extra.

### Utvändig behandling

Över marknivå kan muren exempelvis kläs med träpanel, skiffer eller putsas med ett tunnputs. Putsen är utvecklad för att ge bra vidhäftning till cellplast. Elasticitet och glasfiberarmeringen i putsen ger större säkerhet mot uppsprickning än normal puts. Börja alltid med putsning av öppningar då undviker man synliga skarvar i putsen.

Under marknivå monteras Jackon Thermodrän eller Jackon källarväggsskivan med täcklist eller motsvarande.

Tätningmembran skall användas i övergången mellan platta och mur ca 0,5 m så att eventuellt vatten ledds bort från muren.

### Återfyllning

Betongen måste ha minst 14 dagars härdningstid innan den kan återfyllas utvändigt. Kom ihåg källarväggsskivan och dränerande material av grus, singel osv. Återfyllnad med lätta massor rekommenderas.

### Belastning

Färdiggjuten mur måste stå i 7-14 dagar innan den får belastas. Kontakta betongleverantören för rekommendation om tid.

# Återvinning

För att minska svinn och öka återvinningsmängden av EPS i branschen rekommenderar Jackon att man följer dessa tre tips:

## 1. Skydda material mot vind

EPS produkter är lätta i förhållande till dess volym, detta gör produkterna enkla att jobba med men också lätta för vinden. Det är därför viktigt att säkra EPS på byggarbetsplatsen så att materialet inte blir skadat eller sprids med vinden.

## 2. Användning av värmekniv/glödtråd

För att undgå nedskräpning av EPS fragment rekommenderar vi att värmekniv/glödtråd används

vid kapning av EPS och inte vanlig sticksåg/fogsvans. Värmekniven ger ett mer exakt snitt samtidigt som man inte river upp material.

## 3. Sortera spill av EPS i egna säckar

På grund av sin stora volym och låga vikt är det en stor fördel att sortera ut EPS och därmed reducera antal tömningar av restavfall på byggarbetsplatsen. Insamlat EPS kan material- och energiåtervinnas. Gör sorteringen så enkel som möjligt på byggarbetsplatsen: Sätt upp säckar från start där kapning av materialet sker. Markera tydligt på säckarna att de innehåller EPS. Kontrollera med din lokala återvinningsstation hur de samlar in EPS.



**Jackon Thermomur®** är det optimala valet för byggnation av pool. Jackon Thermomur® har **Sintef Tekniska Godkännande**. För mer information produktsortiment och tillbehör, se [jackon.se](https://jackon.se).



**JACKON AB** | Box 507 | 541 28 Skövde | Diabasvägen 11 | 541 52 Skövde  
Telefon: 031-700 88 10 | [jackon.se](https://jackon.se)

**KUNDCENTER** | Telefon: 031-700 88 10 | E-post: [order@jackon.se](mailto:order@jackon.se)

**TEKNISK KUNDSERVICE** | Telefon: 031-795 90 38 | E-post: [jackon@jackon.se](mailto:jackon@jackon.se)

