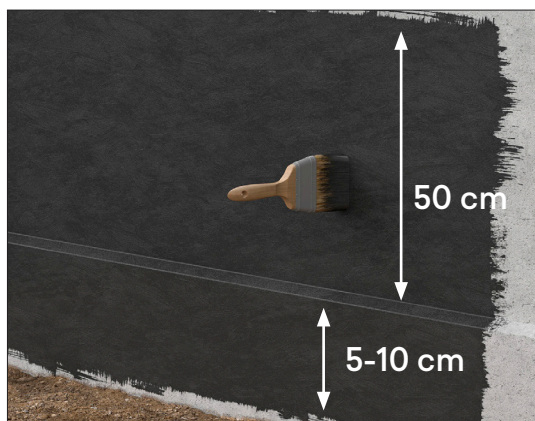


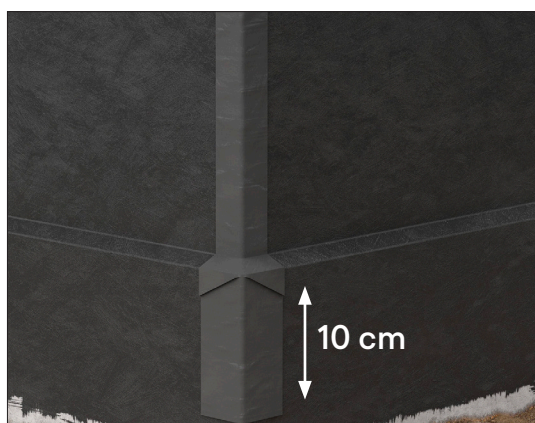
Platon Självhäftande Membran/Svetsmembran



1. Ytan bestryks rikligt med Platon Membranunderlag. Rör om ordentligt i burken innan användning. Behandla betongplattans framkant och ca 50 cm upp på vägg.



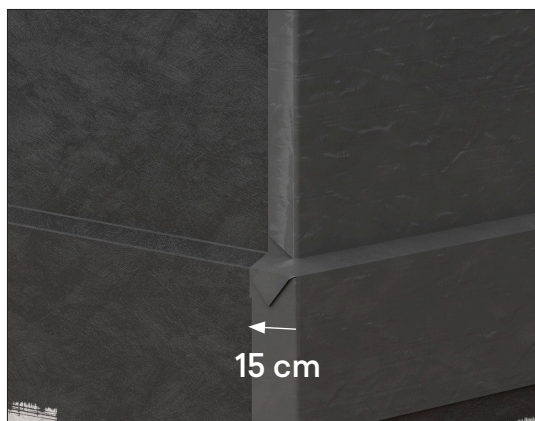
4. Du startar monteringen av nästa stycke membran enligt bilden.



2. Börja med utåtgående hörn om huset har en vägg med hålkäl. Platon Självhäftande Membran skall monteras på väggen så att det täcker ca 5-10 cm ner på plattans framkant. Skär till en bit membran. Ta bort releasepappret och tryck membranbiten runt plattans hörn. OBS! Membranunderlag ska vara torr.



5. Dela upp membranet i 1-2 m längder för enklare montering. Överlappa ca 5 cm i skarvarna. Lossa releasefolien ca 15 cm i ovankant innan montering.

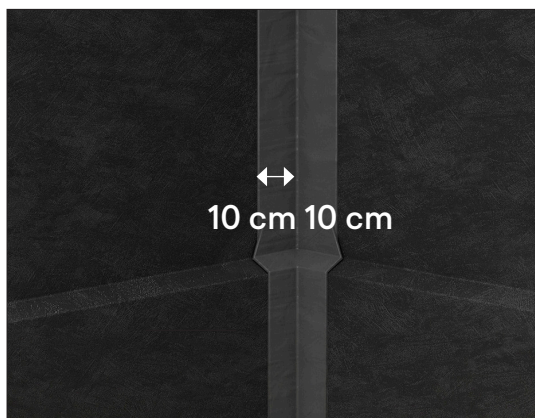


3. Låt membranet gå ca 15 cm runt hörnet och snitta upp i övergången hålkäl/vägg.

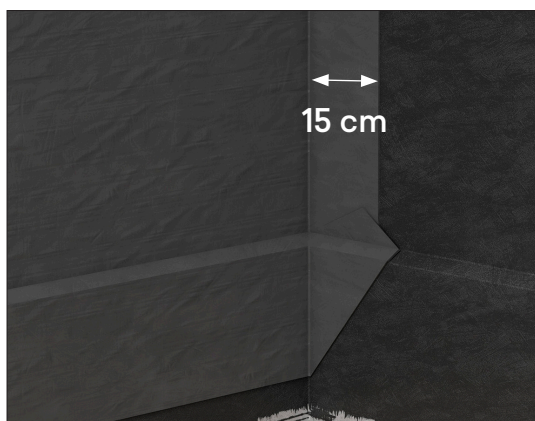


6. Tryck fast membranet i ovankant innan du försiktigt drar bort resten av releasefolien. Tryck membranet ordentligt mot väggen och neröver ev hålkäl och plattans framkant. Avsluta med att trycka till överkanten en extra gång.

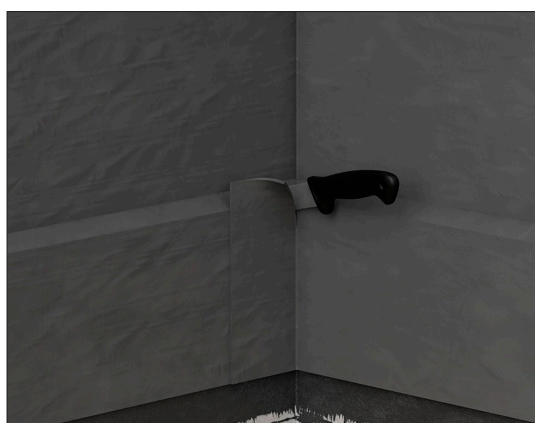
Platon Självhäftande Membran - Inåtgående hörn



7. Skär till en bit membran på ca 20 cm bredd. Ta bort releasfolien och tryck fast.

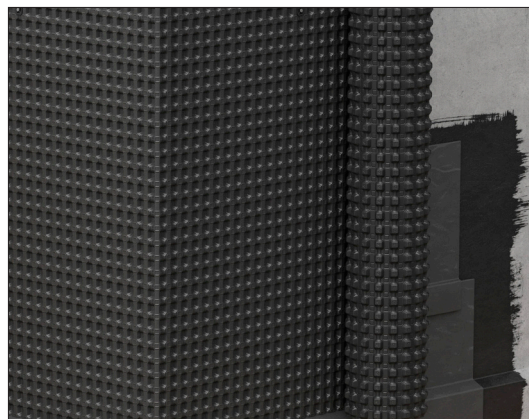


8. Montera membranet 15 cm förbi hörnet. Vik in överskottsmaterial.



9. Nästa stycke membran börjar du från hörnet. Skär bort överskottsmaterial.

Hög membranmontering



10. Vid extra djupa grunder eller vid speciella förhållanden. Vid montering på framsida grundsula/bottenplatta som är hög kan detta alternativ också användas.

När används Platon Svetsmembran

Används speciellt vintertid när temperaturen går ner mot 0 °C eller kallare. Monteras på samma sätt som Självhäftande Membran förutom att man värmer baksidan (smältfilmen), med en gasolbrännare med brett munstycke.

