

Trägolv

Flytande 8,5-22 mm

Läggningsanvisning

Observera!

Flytande trägolv skall aldrig förankras – varken spikas eller limmas i underlaget. Det får inte låsas fast av t.ex. fast köksinredning, trappor, väggar, tyngre föremål, eller kaminer. Montera därför all inredning först och därefter golvet runt inredningen med rörelsefog. Golvet skall kunna röra sig fritt och följa förändringar i inomhusklimatet.

Inspektera material

Kontrollera trägolvet innan och under tiden du lägger. Brädor med synbara fel eller avvikande utseende ska inte läggas in*. Den som installerar golv är ansvarig för att felaktigt/avvikande material inte monteras. Tarkett ersätter defekt material men ersätter inga kringkostnader om felaktigt material installerats.

*Kontakta din återförsäljare.

Acklimatisering

Före montering måste material ges möjlighet att anta rumstemperatur, d.v.s. en temperatur som är lägst +18 °C i minst 48 tim. Relativ luftfuktighet ska vara 30-60 %. Tänk på att fukthöjande arbeten t.ex. målning och spackling ska utföras i god tid innan golvläggning.

Hantering

Lagra inte trägolv från Tarkett direkt på betong, använd distanser/reglar. Förpackningarna ska inte brytas förrän i omedelbar anslutning till läggningen. Paketen skall lagras liggande på plant underlag.

Underlag

Underlaget ska vara plant, fast, torrt, och rent, samt uppfylla krav enligt gällande AMA Hus klass A (max buktighet 3 mm på 2 meters mätlängd, 2 mm på 1 meters mätlängd, och 1,2 mm på 0,25 meters mätlängd). Undergolvet ytdraghållfasthet skall vara minst 1,5 MPa.

Vid läggning av denna produkt får RF i underlag av normal konstruktionsbetong ej överskrida 90 % RF mätt enligt aktuell utgåva av AMA Hus – beroende på limval (se stycke: *Limmad installation*). Notera att detta värde gäller endast för byggfukt och inte fuktillskott vid golv på mark, över pannrum, med golvvärme, över högttemperaturrör i golv och liknande. Observera att fuktmätning i betong alltid ska utföras av RBK-fuktkontrollant särskilt utbildad personal.

Fuktskydd

En ångspärr ska alltid monteras då fukt kan misstänkas förekomma i undergolvet. Dessutom alltid när undergolvet är betongplatta på mark, lättbetongbjälklag, golv över fuktiga och varma utrymmen (tvättstugan, pannrum etc.), golv med ingjutna eller friliggande värmeslingor samt på bjälklag över kryputrymme. Ångspärren ska bestå av en åldersbeständig polyetenfolie (min. tjocklek 0,20 mm). Ångspärren skall läggas omlott minst 200 mm. Det får aldrig finnas mer än ett fuktskydd i golvkonstruktionen. Se nästa avsnitt för rekommenderade kombinationer.

Golvvärme

Ångspärr ska som huvudregel alltid användas i samband med installation av trägolv på golvvärme. Vid organiska golvkonstruktioner (exempelvis trä) får det aldrig finnas mer än ett fuktskydd, eftersom fukt då kan stängas in mellan skikten. Vid dessa konstruktioner är det därför viktigt att kontrollera att inget fuktskydd redan finns längre ned i konstruktionen.

Bok har särskilt stora fuktrörelser, varför Tarkett avråder från att använda detta träslag i kombination med golvvärme.

Golvvärme med värmefördelningsplåt

Vid läggning på golvvärme i spärat undergolv, t.ex. golvspån eller EPS (min. 150 kN/m²) med värmefördelningsplåtar, ska trägolvet läggas vinkelrätt mot värmegolvens slingor. Om detta inte är möjligt är det nödvändigt att först täcka undergolvet med ett skivmaterial min. 6 mm, (vid installation av Viva-serien 8,5 mm skall undergolvet oavsett täckas med skivmaterial min. 10 mm). Om värmeslingorna är ingjutna i underlaget, behöver ingen extra hänsyn till läggningsriktning tas.

När värmen passerar genom trägolvet så torkar detta golvet mer än normalt, varvid springor kan uppstå under uppvärmningsperioden.

Värmesystemet ska vara utformat så att det ger en jämn värme över hela golvytan och aldrig överstiger 27 °C på någon del av denna. Detta gäller även under mattor, skåp, o.s.v. För att uppnå detta krävs ett självbegränsande elektriskt eller rätt utformat vattenburet golvvärmesystem. Undvik stora och snabba temperaturjusteringar av golvvärmen eftersom det innebär stor påfrestning på golvet.

Stegljud

- Tarkoflex II (8790312, kombinerad ångspärr)
- Tarkofoam II (8790314) + ångspärr (8790307)
- Grålumppapp (8790300) + ångspärr (8790307)

Vid val av annat tekniskt likvärdig stegljudsdämpande material ska Compressive Strength (CS) vara > 20 kPa.

Befintligt golvmaterial

Fast monterat trägolv: Kontrollera att undergolvet är fast, plant, fritt från röta och knarr (skruva fast knarrande ytor). Större ojämnheter slipas bort. Mindre enstaka ojämnheter kan fyllas ut med grålumppapp (max 3 lager). Som mellanlägg används sedan grålumppapp. De nya golvbrädorna läggs vinkelrätt mot de gamla.

Spånskiva: Som ovan. Bräddriktning enligt avsnittet Planera läggningen.

Flytande monterat trägolv: Utrivning av befintlig trägolv är det bästa alternativet.

Linoleumgolv: Utrivning av befintlig matta är det bästa alternativet. Installera inte fuktspärrande polyetenfolie på linoleum. Använd grålumppapp eller Tarkofoam II som mellanlägg.



Plastgolv: Träggolv kan läggas direkt på en kompakt plastmatta om denna har svetsade eller förslutna fogar. Använd grålumpapp eller Tarkofoam II som mellanlägg. Rådgör med din golvhandlare.

Textil: Rekommenderas ej, befintlig matta utrivs.

EPS, cellplast/träggolv 13, 14, 16, 22 mm

Kan läggas på cellplastisolering som har en tryckhållfasthet (min. 150 kN/m²). Skivorna läggs i förband och tvärs lamellbrädans längdriktning. Eventuell ångspärr läggs under EPS-skiva eller cellplast. Grålumpapp används som mellanmaterial på EPS-skiva/cellplast.

Komfortvärmefolie

Måste täckas med ett skivmaterial på 6 mm.

Verktyg

Följande verktyg behövs:

- Hammare/gummiklubba (Får inte missfärga)
- Fogsvans
- Stick- eller cirkelsåg
- Borr
- Tumstock
- Vinkelhake
- Stämjärn
- Penna
- Distansklar

Använder du stick- eller cirkelsåg ska du såga brädan från baksidan. Använder du en vanlig fogsvans ska du såga brädan från ovsidan. Vidläggning av Ultraloc/Viva behöver du dessutom Tarketts slagkloss (artikelnummer 8790206) och ett slagjärn (8790202). Slagklossen används för att skona brädkanterna vid sammanslagningen. Använd aldrig en avkapad brädbit som slagkloss, detta kan orsaka slagskador som blir synliga med tid. Tarketts slagjärn (Tarktool) förenklar arbetet med att få ned den sista brädan.

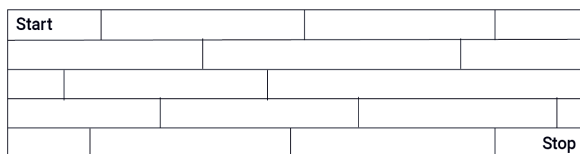
Planera läggningen

Om rummet är någorlunda kvadratisk bör brädornas längdriktning ligga parallellt med infallande ljus. I rektangulära utrymmen är det lämpligast att lägga brädorna i rummets längdriktning, beroende på träets rörelse (se nedan under avsnittet *Rörelsefog*).

Observera: I korridorer skall brädorna alltid läggas i korridorrens längdriktning.

Start & stoppbräda

I paketen kan det ingå en halvbräda som skall användas som start eller stoppbräda. Se bild nedan (ca. en bunt per 20 m² som är särskilt markerad med etikett).



Mät upp rummet

Om den sista brädan blir smalare än 5 cm, eller om väggen är krokig, bör första brädan klyvas på längden.

Rörelsefog

Trä är ett levande material, vilket gör att ett träggolv som lagts flytande kommer att röra sig lite (svälla resp. krympa) beroende av hur inomhusklimatet förändras under året.

Trägolvet läggs rum för rum och ska kunna röra sig fritt i alla riktningar, lämna därför ett mellanrum (s.k. rörelsefog) på minst 1,5 mm per breddmeter golv, minimum 8–10 mm, mellan golv och vägg runt hela rummet. Detsamma gäller även runt all fast inredning såsom köksinredning, köksö, trappor, pelare, trösklar, rör, anslutningar till spishällar, stengolv etc. Rörelsefogen (= mellanrummet) döljs med en list eller sockel.

Maximal läggningssyta

Rena (rektangulära) ytor kan normalt beläggas i en sammanhängande yta upp till 250 m² (gäller 8, 5, 13, 14 och 16 mm träggolv). Maximal golvbredd är dock 12 m.

Max yta 30 m² för 22 mm vid flytande montering. 22 mm ska limmas i not och fjäder.

Allmänt: Rena (rektangulära/kvadratiske) ytor kan normalt beläggas i en sammanhängande yta utan några begränsningar. Vid mer komplicerade ytor, t.ex. rum med dörröppning eller valv, planlösningar där flera rum hänger samman eller korridorer med rum på bägge sidor skall golven läggas i flera, av varandra oberoende, kvadrater/rektanglar med rörelsefogar mellan rummen. Om det krävs att samtliga ytor ska läggas sammanhängande, utan fogar, ska trägolvet limmas ned mot undergolvet (se separat anvisning). Detta är en metod som minimerar rörelser i trägolvet och ska även användas vid mönsterläggning (där bräddor läggs i olika riktningar) eller då andra orsaker finns som medför olikformade rörelser i golvet. Alla ytor skall läggas i förband – ändskarvar förekommer i varje bräddrad och är förskjutna minst 500 mm (vid bräddor < 1250 mm långa minst 300 mm) i förhållande till intilliggande bräddrad (start- & stoppbräddor kan förskjutas mindre än 500 mm).

Läggning av plank

Slitskiktet på plank består av massivt trä. Färgskillnader mellan brädorna förekommer och även mindre skillnad mellan närliggande brädors färgnyans kan upplevas störande. Därför bör plankgolv "sorteras" vid installationen. Öppna flera paket och lägg med mjuka färgövergångar. Då undviks att golvets ljusaste bräda hamnar intill golvets mörkaste.

Kollektion NOBLE

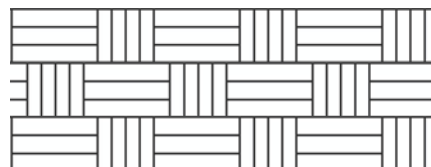
Läggning av mönsterblock

Genom det handgjorda tillverknings sättet av golvet kan det förekomma en viss variation i mönsterbilden. Exakt mönsterpass är därför svårt att uppnå. Hänsyn skall tas till att smärre förskjutningar kan förekomma i mönsterbilden.

Tips: Installera en hel bräddrad i profilen utan att fästa långsidan – skjut bräddraden i sidled för att få så bra mönsterbild som möjligt med raden intill, vik sedan fast bräddraden. Fortsätt med samma metod på resterande bräddrader.

Läggning av mönster Rutbräda

Rutbrädans mönster är tänkta att läggas i ett s.k. holländskt mönster (se bild nedan)



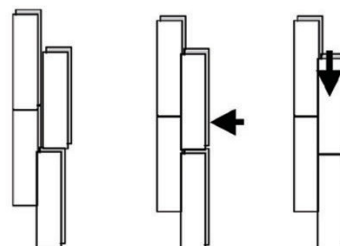
Installation av bräddor

2-lock

Ett s.k. vik-in-system, där brädorna sammanfogas genom att tryckas in och vikas ner i den föregående brädans profil.

Ultralock

Bräddorna knackas samman horisontellt. Vid sammanslagningen är det viktigt att Tarketts slagkloss används, så att inte sponten skadas. Slå med hammare mot slagklossen. För enklaste montering – följ ordningen: slå först samman långsidan och därefter kortändan, se nedan:



Limmad fog (T&G) 22 mm

Brädor med traditionell fog ska punktlimmas. Börja och avsluta alltid med lim i varje ände av brädan, limsträngen ska vara ca 20 cm lång och fyllig med 20 cm mellanrum utan lim. Kortändor ska alltid limmas hela vägen. Använd Tarkett Lim D3 (8790100) eller motsvarande.

Skyddstäckning

Skyddstäck golvet med hård papp (8790308) eller liknande. Skyddsmaterialet skall kunna släppa igenom fukt och får inte missfärga den färdiga golvytan.

Tips: skyddstäck hela golvet för att undvika färgförändringar av UV-ljus.

Ska golvet belastas med byggmaterial eller köra pallastare etc under byggtiden ska golvet skyddas med skivmaterial (minst 12 mm).

Observera: Tejpa aldrig direkt på golvet.

Skötselråd

Följ alltid senast uppdaterat skötselråd på www.tarkett.se



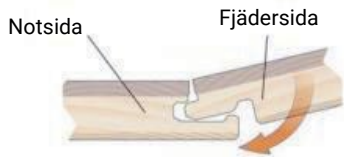
Läggning av trägolv | 2-lock



2-LOCK



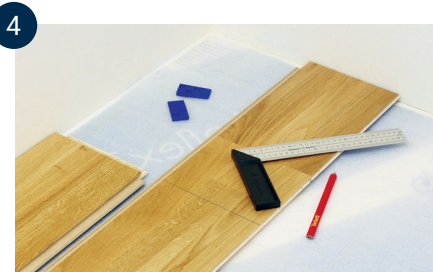
1 Innan du lägger den första raden måste du såga av den utskjutande delen på fjädersidan.



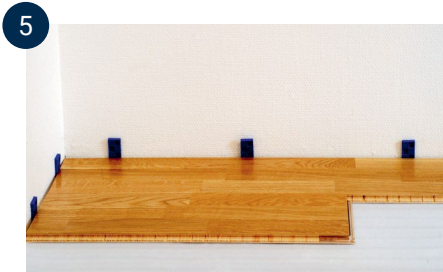
2 Första raden. Kom ihåg att golvbrädorna helst ska läggas i rummets längdriktning. Börja i ett vänsterhörn med fjädersidan mot väggen och arbeta åt höger. Tryck ned kilar mellan golvet och väggen för att skapa en rörelsefog på minst 8-10 mm.



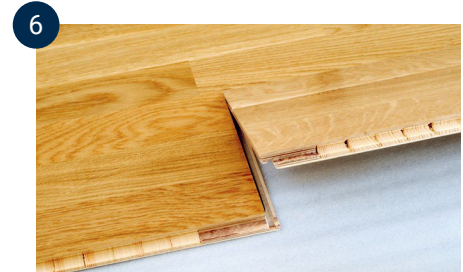
3 Andra brädan, första raden. Lägg den här brädan försiktigt tätt intill den första brädans kortända. Därefter trycker du eller knackar lätt på den kortända som just lagts.



4 Vid radens slut, vänd den sista brädan så att notsida ligger mot notsida. Skjut kortändan tätt mot väggen. Markera kapsnittet med en blyertspenna, minst 8-10 mm från föregående brädas kortända, så att du får en rörelsefog när brädan sätts på plats.



5 Första brädan, andra raden. Börja med den avkapade brädan från den första raden. Observera att det ska vara minst 500 mm mellan ändskarvar över hela golvet (< 1250 mm långa brädor minst 300 mm), gäller ej start- & stoppbrädor.



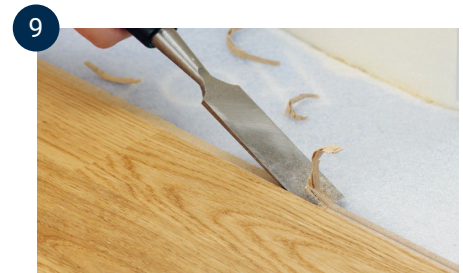
6 Andra brädan, andra raden. Lägg brädan försiktigt tätt intill den föregående brädans kortända.



7 Vik ned brädan med en sammanhängande rörelse samtidigt som du trycker lätt på den föregående brädans kortända. Se till att brädorna ligger tätt intill varandra medan du viker ned den. Fortsätt installera golvet enligt tidigare beskrivning.



8 Sista raden: När du kommer till sista raden kan det hända att brädorna inte passar på bredden. Lägg i så fall den sista brädan med notsidan mot väggen, ovanpå och kant i kant med den näst sista brädan. Placera en extra brädbit ovanpå och mät mellanrummet genom att dra brädbiten längs väggen och markera med en blyertspenna där den sista brädan ska kapas. Om den sista brädraden inte har kapats måste den utstickande läppen sågas av för att en rörelsefog ska bibehållas. Kapade brädor smalare än 100 mm limmas i kortändan.



9 Om det inte finns tillräckligt med utrymme att vika ned den sista brädan (t.ex. dörrfoder, element) kan den skjutas in från sidan istället. För att det ska vara möjligt måste den utstickande läppen på den föregående brädraden göras rak. Använd ett stämjärn för att skära av den del av läppen som skjuter ut som en kulle längst upp på ytterkanten.

Se fortsättning nästa sida!

Läggning av trägolv | 2-lock (Fortsättning)



Lägg en tunn sträng av Tarketts trälim D3 på den modifierade läppens ovansida.



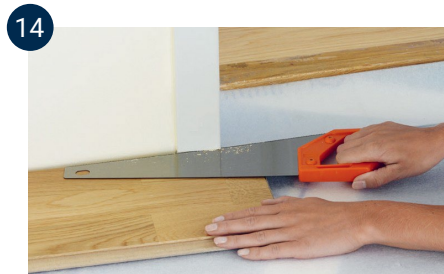
Installera sedan in den sista brädan från sidan med ett slagjärn. Avsluta genom att placera kilar i rörelsefogen mellan golvet och väggen så att golvet sitter i spänn tills limmet torkat. Nu när golvet är installerat kan lister och socklar monteras, men glöm inte att ta bort alla kilar.



Om brädans långsida möter ett rör: borra ett hål med en diameter som är minst 16 mm större än rördiametern, så att det finns en rörelsefog runt röret. Markera med en blyertspenna var du ska såga. Såga av den bit som ska sitta bakom rören, närmast väggen. Snedsåga som bilden visar. Om rören är belägna vid golvet kortsida ska du kapa brädan i 90° vinkel rakt genom hålen.

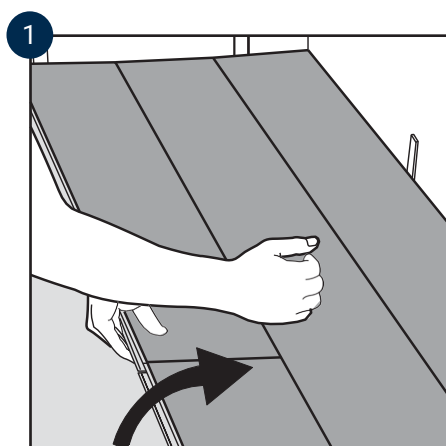


Installera brädan på plats, limma fast den lösa biten, lägg en kil mot väggen och täck med rörmanschetter.

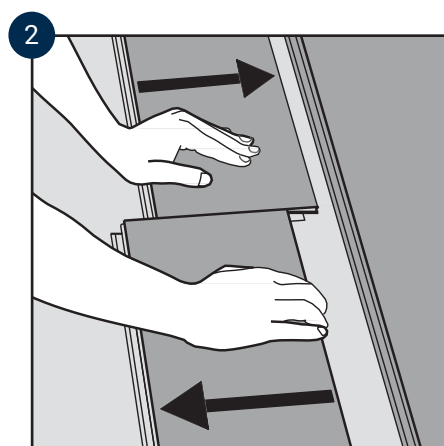


Dörrfoder kan tas av och flyttas upp, men det är oftast enklare att såga av dem. Använd en lös golvbräda som höjdmall och såga av fodret. Se till att golvet inte kläms fast mellan undergolvet och karmen.

Demontera golvet (utan verktyg)



Separera hela raden genom att försiktig lyfta upp den och knacka lätt precis ovanför skarven. Vik upp och lossa hela långsidan.



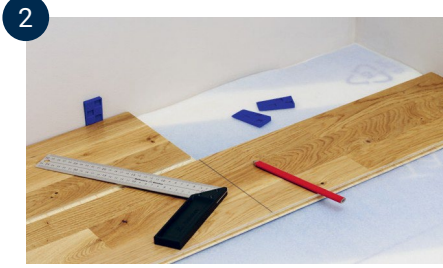
Dra isär/skjut ut brädans kortände sidleds.



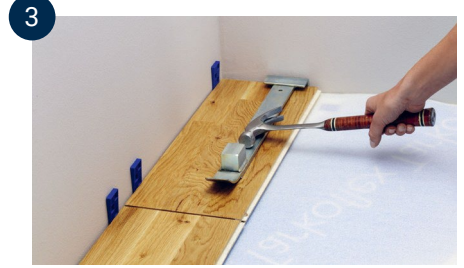
Läggning av trägolv | Ultraloc / Viva



Lägg ut första brädraden. Börja med notsidan mot väggen och arbeta åt höger. Det är mycket viktigt att första brädraden blir rak.



Vid slutet av raden, vänd sista brädan så att fjäder ligger mot fjäder. Skjut kortändan tätt mot väggen. Markera kapsnittet med en penna, minst 8-10 mm från föregående brädas kortända, så får du en rörelsefog när brädan sedan skjuts på plats.



Kapa därefter brädan, skjut in brädan på plats, slå samman med Tarktool slagjärn och sätt dit en kil vid kortändan mot väggen.



Första brädan, andra raden. Börja med den avkapade brädan från den första raden. Observera att det ska vara minst 500 mm mellan ändskarvar över hela golvet (< 1250 mm långa brädor minst 300 mm), gäller ej start & stopp brädor.



Slå först samman i långsidan, därefter kortändan. Använd Tarketts slagkloss när brädorna slås samman.



Tips: Vid långa brädrader är det svårt att ha kilarna monterade redan efter första raden. Vänta därför tills dess att 4-5 rader lagts, använd Tarktool och skjut det lagda flaket en bit från väggen och montera sedan kilarna.



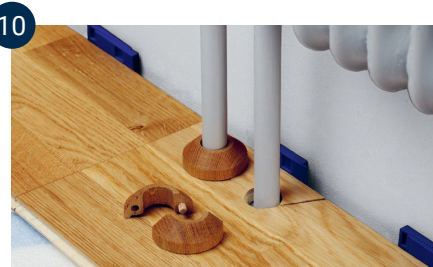
Sista brädraden behöver oftast kapas på längden. Lägg då sista brädan med fjädern mot väggen, rakt över och kant i kant med den näst sista brädraden. Lägg på en överbliven brädbit och mät upp avståndet genom att föra brädbiten längs med väggen, samtidigt som du markerar med en penna var du ska såga av sista brädan. Tag hänsyn till erforderlig rörelsefog minst 8-10 mm.



Slå in den avsågade brädan med hjälp av slagjärnet. Om sista brädraden inte har kapats, måste fjädern sågas bort, så att inte rörelsefogen försvinner.



Om brädans långsida möter ett rör: borra ett hål med en diameter som är minst 16 mm större än rördiametern, så att det finns en rörelsefog runt röret. Markera med en blyertspenna var du ska såga. Såga av den bit som ska sitta bakom rören, närmast väggen. Snedsåga som bilden visar. Om rören är belägna vid golvet kortsida ska du kapa brädan i 90° vinkel rakt genom hålen.



Slå brädan på plats, limma fast den lösa biten, kila mot vägg och täck med rörmanschetter.



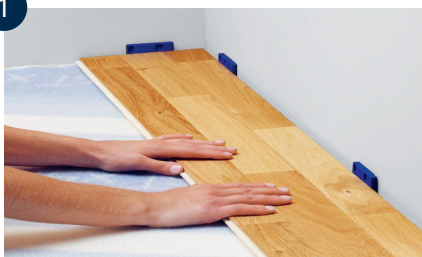
Dörrfoder kan man ta av och flytta upp, men det är oftast enklare att såga av dem. Använd en lös golvbräda som höjdmall och såga fodret med en fintandad såg. Skjut in golvet under fodret. Se till att golvet inte kläms mellan underlaget och foder.

Läggning av trägolv | T&G (not & fjäder)



T&G

1



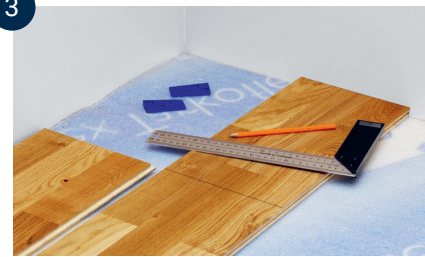
Lägg ut första brädraden. Börja med notsidan mot väggen och arbeta åt höger. Det är mycket viktigt att första brädraden blir rak.

2



Limma noten på nästa brädas kortsida med Tarkett Parkettlim D3. Slå fast brädorna med hjälp av en Tarkett slagkloss. Överflödigt lim torkas bort direkt med en fuktig trasa.

3



Vid slutet av raden, vänd sista brädan så att fjäder ligger mot fjäder. Skjut kortändan tätt mot väggen. Markera kapsnittet med en penna minst 8-10 mm från föregående brädas kortända, så får du en rörelsefog när brädan sedan skjuts på plats.

4



Kapa därefter brädan. Limma kortändan, skjut in brädan på plats, slå samman med Tarktool slagjärn och sätt dit en kil vid kortändan mot väggen.

5



Första brädan, andra raden. Börja med den avkapade brädan från den första raden. Observera att det ska vara minst 500 mm mellan ändskarvar över hela golvet (< 1250 mm långa brädor minst 300 mm), gäller ej start & stopp brädor.

6



Använd Tarketts slagkloss när brädorna slås samman. Tips! Vid långa brädrader är det svårt att ha brädkilarna monterade redan efter första raden. Vänta därför tills dess att 4-5 rader lagts, använd Tarktool och skjut det lagda flaket en bit från väggen och montera kilarna.

7



Sista brädraden behöver oftast kapas på längden. Lägg då sista brädan med fjädern mot väggen, rakt över och kant i kant med den näst sista brädraden. Lägg på en överbliven brädbit och mät upp avståndet genom att föra brädbiten längs med väggen, samtidigt som du markerar med en penna var du ska såga av sista brädan. Tag hänsyn till erforderlig rörelsefog minst 8-10 mm.

8



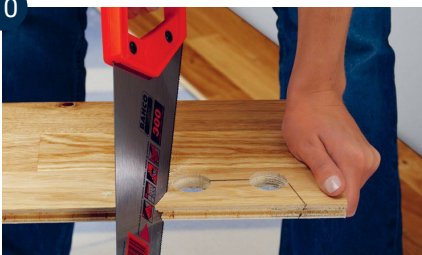
Slå in den avsågade brädan med hjälp av slagjärnet. Om sista brädraden inte har kapats, måste den utstickande läppen sågas av, så att inte rörelsefogen försvinner. Sätt kilarna även vid sista brädraden. Låt kilarna sitta ett par timmar (t.ex. över natten) innan de avlägsnas.

9



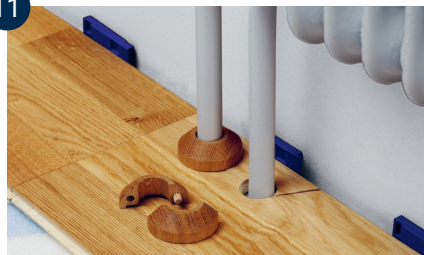
Om brädans långsida möter ett rör: borra ett hål med en diameter som är minst 16 mm större än rördiametern, så att det finns en rörelsefog runt röret. Markera med en blyertspenna var du ska såga.

10



Såga av den bit som ska sitta bakom röret, närmast väggen. Snedsåga så som visas på bilden. Om röret är beläget vid golvet kortsida, kapas brädan i 90° vinkel rakt genom hålen.

11



Slå brädan på plats, limma fast den lösa biten, kila mot vägg och täck med rörmanschetter.

12



Dörrfoder kan man ta av och flytta upp, men det är oftast enklare att såga av dem. Använd en lös golvräda som höjdmall och såga fodret med en fintandad såg. Skjut in golvet under fodret. Se till att golvet inte kläms mellan underlaget och foder.